

T.C.
DOĞUBAYAZIT KAYMAKAMLIĐI
MEHMET AKİF ERSOY ORTAOKULU MÜDÜRLÜĐÜ

2024-2028 STRATEJİK PLANI



İSTİKLALMARŞI

Korkma, sönmez bu şafaklarda yüzen al sancak;
Sönmeden yurdumun üstünde tüten en son ocak.
O benim milletimin yıldızıdır, parlayacak;
O benimdir, o benim milletimindir ancak.

Çatma, kurban olayım, çehreni ey nazlı hilal!
Kahraman ırkıma bir gül! Ne bu şiddet, bu celal?
Sana olmaz dökülen kanlarımız sonra helal...
Hakkıdır Hakk'a tapan milletimin istiklal!

Ben ezelden beridir hür yaşadım, hür yaşarım.
Hangi çılgın bana zincir vuracakmış? Şaşarım!
Kükremiş sel gibiyim, bendimi çiğner, aşarım.
Yırtarım dağları, enginlere sığmam taşarım.

Garbın afakını sarmışsa çelik zırhlı duvar,
Benim iman dolu göğsüm gibi serhaddim var.
Ulusun, korkma! Nasıl böyle bir imanı boğar,
"Medeniyet!" dediğin tek dişi kalmış canavar?

Arkadaş! Yurduma alçakları uğratma sakın.
Siper et gövdeni, dursun bu hayasızca akın.
Doğacaktır sana va'dettiği günler Hakk'ın...
Kim bilir, belki yarın, belki yarından da yakın.

Bastığın yerleri "toprak!" diyerek geçme, tanı:
Düşün altındaki binlerce kefensiz yatanı.
Sen şehit oğlusun, incitme, yazıktır atanı;
Verme, dünyaları alsan da, bu cennet vatanı.

Kim bu cennet vatanın uğruna olmaz ki feda?
Şüheda fışkıracak toprağı sıksan, şüheda!
Canı, cananı bütün varımı alsın da Huda,
Etmesin tek vatanımdan beni dünyada cüda.

Ruhumun senden, İlahi, şudur ancak emeli:
Değmesin mabedimin göğsüne namahrem eli.
Bu ezanlar ezanlar-ki şahadetleri dinin temeli
Ebedi yurdumun üstünde benim inemeli.

O zaman vedâ ile bin secde eder-varsa-taşım,
Her yerihamdan, İlahi, boşanıp kanlı yaşım,
Fışkırır ruh-ı mücerred gibi yerden na'sım;
O zaman yükselerek arşa değer belki başım.

Dalgalar sen de şafaklar gibi ey şanlı hilal!
Olsun artık dökülen kanlarımın hepsi helal!
Ebediyen sana yok, ırkıma yok izmihlal!
Hakkıdır, hür yaşamış bayrağımın hürriyet;
Hakkıdır, Hakk'a tapan, milletimin istiklal!

Mehmet AKIF ERSOY

*Öğretmenler;
Yeni Nesil Sizin
Eseriniz Olacaktır.*

M. Atatürk



GENÇLİĞE HİTABE

Ey Türk gençliği! Birinci vazifen, Türk İstiklalini, Türk cumhuriyetini, İlelebet, muhafaza ve müdafaa etmektir.

Mevcudiyetinin ve istikbalinin yegane temeli budur. Bu temel, senin, en kıymetli hazinendir. İstikbalde dahi, seni, bu hazineden, mahrum etmek isteyecek, dahili ve harici, bedhahların olacaktır. Bir gün, istiklal ve cumhuriyeti müdafaa mecburiyetine düşersen, vazifeye atılmak için, içinde bulunacağın vaziyetin imkan ve şeraitini düşünmeyeceksin! Bu imkan ve şerait, çok namüsaait bir mahiyette tezahür edebilir. İstiklal ve cumhuriyetine kastedecek düşmanlar, bütün dünyada emsali görülmemiş bir galibiyetin müessesili olabilirler. Cebren ve hile ile aziz vatanın, bütün kaleleri zapt edilmiş, bütün tersanelerine girilmiş, bütün orduları dağıtılmış ve memleketin her köşesi bilfiil işgal edilmiş olabilir. Bütün bu şeraitten daha elim ve daha vahim olmak üzere, memleketin dahilinde, iktidara sahip olanlar gaflet ve dalalet ve hatta hiyanet içinde bulunabilirler. Hatta bu iktidar sahipleri şahsi menfaatlerini, müstevlerin siyasi emelleriyle tevhit edebilirler. Millet, fakr u zaruret içinde harap ve bitap düşmüş olabilir.

Ey Türk istikbalinin evladı! İşte, bu ahval ve şerait içinde dahi, vazifen; Türk istiklal ve cumhuriyetini kurtarmaktır! Muhtaç olduğun kudret, damarlarındaki asil kanda, mevcuttur!

M. Atatürk

“Muallimler!

**Yeni nesli, cumhuriyetin fedakâr muallim ve mürebbilerini sizler yetiştireceksiniz,
ve yeni nesil sizin eseriniz olacaktır. “**

Mustafa Kemal ATATÜRK

Okul/Kurum Bilgileri

İli: Ağrı		İlçesi: Doğubayazıt			
Adres:	YENİ MAH. ŞİRİN (213) SK. NO: 38 DOĞUBAYAZIT / AĞRI	Coğrafi Konum (link):			
Telefon Numarası:	05375856217	Faks Numarası:	-		
e- Posta Adresi:	745973@meb.k12.tr	Web sayfası adresi:	mehmetakifersoyortaokulu.meb.k12.tr		
Kurum Kodu:	745973	Öğretim Şekli:	Normal Öğretim		
Okulun Hizmete Giriş Tarihi : 1986-2005		Toplam Çalışan Sayısı	18		
Öğrenci Sayısı:	Kız	124	Öğretmen Sayısı	Kadın	11
	Erkek	142		Erkek	4
	Toplam	266		Toplam	15
Derslik Başına Düşen Öğrenci Sayısı		30,7	Şube Başına Düşen Öğrenci Sayısı		15,4
Öğretmen Başına Düşen Öğrenci Sayısı		18,5	Şube Başına 30'dan Fazla Öğrencisi Olan Şube Sayısı		6
Öğrenci Başına Düşen Toplam Gider Miktarı		-	Öğretmenlerin Kurumdaki Ortalama Görev Süresi		4 yıl

İLÇE MİLLİ EĞİTİM MÜDÜRÜ SUNUŞ



Değerli velilerimiz ve öğrencilerimiz, Doğubayazıt İlçe Milli Eğitim Müdürlüğü olarak ilçemizdeki okullarda eğitim gören öğrencilerimizin akademik başarılarını arttırmak ve eğitim kalitelerini yükseltmek adına Bakanlığımızın sunduğu tüm imkanları seferber ederek özverili olarak çalışıyor ve çalışmaya devam ediyoruz.

Bu doğrultuda Bakanlığımızın Merkez Stratejik Planı ile İl ve İlçe Milli Eğitim Müdürlüklerimizin her tür ve kademedeki eğitim kurumlarının stratejik eylem planlarının oluşturularak eğitim kurumlarımızın geleceğine yön vermek niyetindeyiz. İlçe Milli Eğitim Müdürlüğü olarak misyonumuz, Türkiye Cumhuriyeti'ne yarar sağlayan, doğru ve yanlış ayırt edebilen, kendine yetebilen, kültürlü ve çalışkan nesiller yetiştirmektir. Yeni dönemimizde Bakanlığımızın Stratejik Eylem Planı doğrultusunda Doğubayazıt İlçe Milli Eğitim Müdürlüğü olarak Stratejik Eylem Planımızı hazırlayıp, çağdaş eğitim ve öğretim uygulamalarının bilimsel yönlerini ve tüm yenilikleri göz önünde bulundurarak yapılacak çalışmaların takibini sağlamalı ve uygulanabilirliğini arttırmalıyız. Yukarıda bahsettiğim eğitim öğretim ortamını oluşturmak adına insan kaynakları ve kurumsallaşma, sosyal faaliyetler, altyapı, toplumla ilişkiler ve kurumlararası ilişkileri kapsayan Stratejik Plan hazırlanmıştır. Söz konusu planın hazırlanmasında ve uygulanmasında emeği geçen başta Strateji Yönetim Ekibine ve tüm Doğubayazıt İlçe Milli Eğitim Müdürlüğü ailesine teşekkür ediyorum.

Davut ŞEN

İlçe Milli Eğitim Müdürü

OKUL MÜDÜRÜ SUNUŞ

Eđitim, insanların davranışlarında kasıtlı, kendi yaşantısı yoluyla, istendik, kalıcı izli davranış meydana getirme sürecidir. Kasıtlı kelimesi ile anlatılmak istenen belirli bir plan ve program dâhilinde gerçekleştirilmesidir. Öğretim ise eğitimin okullarda planlı, programlı ve profesyonel kişiler tarafından verilen bölümüdür. Eğitim ve öğretimin tanımlarına baktığımızda, ortak noktanın belirli bir plan ve program dâhilinde gerçekleşmesi olduğunu görüyoruz. Okulların varoluş amaçlarından biri eğitim ve öğretim faaliyetlerini verimli bir şekilde gerçekleştirmektir. Dolayısıyla eğitim ve öğretim faaliyetleri de ancak planlı çalışma ve hedeflerin önceden belirlenmesiyle gerçek amacına ulaşabilir. Planlı çalışmanın ve hedef belirlemenin önemi ve gerekliliđi bu denli ortadayken, Mehmet Akif Ersoy Ortaokulu olarak 2019-2023 Stratejik Planımızı yenilenerek 2024-2028 yıllarını kapsayacak şekilde güncelledik. Mehmet Akif Ersoy Ortaokulu olarak tüm öğrenci, öğretmen, veli, yönetici, personellerimizin eğitim hizmetlerinden en üst düzeyde faydalanabilmeleri için hedefler belirlenmiş ve stratejiler tespit edilmiştir. Eğitim hizmetinin kutsiyetinin bilincinde olarak önceki plan döneminde olduğu gibi 2024-2028 Stratejik Planımızı eksiksiz uygulamaya çalışacağız.

Milli Eğitim Bakanlığı birimlerinin hazırlamış olduğu stratejik planlama ile izlenebilir, ölçülebilir ve geliştirilebilir çalışmaların uygulamaya konulması daha da mümkün hale gelecektir. Eğitim sisteminde planlı şekilde gerçekleştirilecek atılımlar; ülke bazında planlı bir gelişmenin ve başarmanın da yolunu açacaktır.

Eđitim ve öğretim alanında mevcut değerlerimizin bilgisel kazanımlarla kaynaştırılması; ülkemizin ekonomik, sosyal, kültürel yönlerden gelişimine önemli ölçüde katkı sağlayacağı inancını taşımaktayız. Stratejik planlama, kamu kurumlarının varlığını daha etkili bir biçimde sürdürebilmesi ve kamu yönetiminin daha etkin, verimli, deđişim ve yeniliklere açık bir yapıya kavuşturulabilmesi için temel bir araç niteliđi taşımaktadır.

Bu anlamda, 2024-2028 dönemi stratejik planının; belirlenmiş aksaklıkların çözüme kavuşturulmasını ve çağdaş eğitim ve öğretim uygulamalarının bilimsel yönleriyle başarıyla yürütülmesini sağlayacağı inancını taşımaktayız. Bu çalışmayı planlı kalkınmanın bir geređi olarak görüyor; planın hazırlanmasında emeđi geçen tüm paydaşlara teşekkür ediyor, Okulumuz, İlçemiz, İlimiz ve Ülkemiz eğitim sistemine hayırlı olmasını diliyorum.

Barış ATLI
Okul Müdürü

İÇİNDEKİLER

- 1. GİRİŞ VE STRATEJİK PLANIN HAZIRLIK SÜRECİ**
 - 1.1. Strateji Geliştirme Kurulu ve Stratejik Plan Ekibi
 - 1.2. Planlama Süreci
- 2. DURUM ANALİZİ**
 - 2.1. Kurumsal Tarihçe
 - 2.2. Uygulanmakta Olan Planın Değerlendirilmesi
 - 2.3. Mevzuat Analizi
 - 2.4. Üst Politika Belgelerinin Analizi
 - 2.5. Faaliyet Alanları ile Ürün ve Hizmetlerin Belirlenmesi
 - 2.6. Paydaş Analizi
 - 2.7. Kuruluş İçi Analiz
 - 2.7.1. Teşkilat Yapısı
 - 2.7.2. İnsan Kaynakları
 - 2.7.3. Teknolojik Düzey
 - 2.7.4. Mali Kaynaklar
 - 2.7.5. İstatistiki Veriler
 - 2.8. Dış Çevre Analizi (Politik, Ekonomik, Sosyal, Teknojik, Yasal ve Çevresel Çevre Analizi- PESTLE)
 - 2.9. Güçlü ve Zayıf Yönleri ile Fırsatlar ve Tehditler (GZFT) Analizi
 - 2.10. Tespit ve İhtiyaçların Belirlenmesi
- 3. GELECEĞE BAKIŞ**
 - 3.1. Misyon
 - 3.2. Vizyon
 - 3.3. Temel Değerler
- 4. AMAÇ, HEDEF VE STRATEJİLERİN BELİRLENMESİ**
 - 4.1. Amaçlar
 - 4.2. Hedefler
 - 4.3. Performans Göstergeleri
 - 4.4. Stratejilerin Belirlenmesi
 - 4.5. Maliyetlendirme
- 5. İZLEME VE DEĞERLENDİRME**
- 6. Tablo/Şekil/Grafikler/Ekler**

1. GİRİŞ VE STRATEJİK PLANIN HAZIRLIK SÜRECİ

1.1. Strateji Geliştirme Kurulu ve Stratejik Plan Ekibi

Tablo1.Strateji Geliştirme Kurulu ve Stratejik Plan Ekibi Tablosu

StratejiGeliştirmeKuruluBilgileri		StratejikPlanEkibiBilgileri	
Adı Soyadı	Unvanı	Adı Soyadı	Unvanı
Barış ATLI	Okul Müdürü	Ercan ÖZDEN	Müdür Yardımcısı
Ercan ÖZDEN	Müdür Yardımcısı	Fatma ANDIÇ	Bilişim Öğretmeni
Fatma GÖK	Fen Bilgisi Öğretmeni	Elif YILDIZ	Beden E. Öğretmeni
Bülent İĞREÇ	Okul Aile Birliği Başkanı	Bülent İĞREÇ	Okul Aile Birliği Başkanı
Mecburiye AKBULUT	Okul Aile Birliği Yönetim Kurulu Üyesi	Sakine UĞURLU	Gönüllü Veli

1.2. Planlama Süreci:

2024-2028 dönemi stratejik plan hazırlanması süreci Üst Kurul ve Stratejik Plan Ekibinin oluşturulması ile başlamıştır. Ekip tarafından oluşturulan çalışma takvimi kapsamında ilk aşamada durum analizi çalışmaları yapılmış ve durum analizi aşamasında paydaşlarımızın plan sürecine aktif katılımını sağlamak üzere paydaş anketi, toplantı ve görüşmeler yapılmıştır.

Durum analizinin ardından geleceğe yönelim bölümüne geçilerek okulumuzun amaç, hedef, gösterge ve eylemleri belirlenmiştir. Çalışmaları yürüten ekip ve kurul bilgileri üst verilmiştir.

2. DURUM ANALİZİ

Durum analizi bölümünde, aşağıdaki hususlarla ilgili analiz ve değerlendirmeler yapılmıştır;

- Kurumsal tarihçe
- Uygulanmakta olan planın değerlendirilmesi
- Mevzuat analizi
- Üstpolitika belgelerinin analizi
- Faaliyet alanları ile ürün ve hizmetlerin belirlenmesi
- Paydaş analizi
- Kuruluşçı analiz
- Dış çevre analizi (Politik, ekonomik, sosyal, teknolojik, yasal ve çevresel analiz)
- Güçlü ve zayıf yönler ile fırsatlar ve tehditler (GZFT) analizi
- Tespit ve ihtiyaçların belirlenmesi

2.1. Kurumsal Tarihçe

Mehmet Akif Ersoy Ortaokulu, 2024-2028 Stratejik Planı hazırlanırken Stratejik Plan Hazırlama ekibi olarak bu alan da Müdürlüğümüzün Tarihsel Gelişimi, Yasal yükümlülükleri ve Mevzuat Analizi, Faaliyet alanları – ürün ve hizmetlerin ilişkilendirilmesi, paydaş analizi ve Kurum içi ve dışı analizler yapılmıştır. Okulumuz 1984-85 eğitim öğretim yılından itibaren yeni mahallede faaliyet gösteren Mehmet Akif Ersoy İlkokulu'nun binalarında eğitim vermektedir. Bu eğitim 2005-2008 yılları arasında M.HÜSNÜ ÖZYEGİN VAKFI tarafından toplam 16 derslik ve buna bağlı idari binaların yapılması ile verilmeye başlanmıştır. Okulumuzda 600-700 arasında öğrenci eğitim görmektedir. Dersliklerin 9 tanesi ortaokul dersliği olarak kullanılmaktadır.

Okulumuzun bina durumu ve özellikleri bakımından okul binası betonarme şeklinde yapılmış olup iki katlıdır. Zemin katta 5. , 6. Ve 7. sınıf, Hizmetli dinlenme odası ve öğrenci tuvaletleri, 1. Katta ise Müdür Yardımcısı odası 8.sınıf, Müdür odası, öğretmenler odası, Öğretmenler için tuvaletler bulunmaktadır. Okul ilk olarak merkezi kalorifer olarak faaliyete geçmiş, daha sonra tadilat edilerek doğal gazlı kalorifer sistemine geçmiştir.

Bahçemizin durumu ise okul bahçesi oldukça geniş olup spor sahaları bulunmaktadır. Bahçe duvarının zamanla yoldan dolayı yüksekliğinin azalması nedeni ile tadilata gerek duyulmaktadır. Güvenlik için planlama yapılacaktır.

Okulumuz, okul alanının yeşillendirilmesi, okulda bölümlenmiş oyun alanlarının oluşturulması ve eğitim öğretimde yapılan bir dizi yeniliklerle büyük değişimler yaşamıştır. Okulumuz hedeflediği merkez okul standartlarına ulaşabilme konusunda ciddi ve hızlı adımlarla eğitim öğretime devam etmektedir.

2.2. Uygulanmakta Olan Stratejik Planın Değerlendirilmesi

Mehmet Akif Ersoy Ortaokulu Müdürlüğünün 2024 - 2028 Stratejik Planı; “Eğitim Öğretime Erişimin Artırılması, Eğitim Öğretimde Kalitenin Artırılması ve Kurumsal Kapasitenin Geliştirilmesi” temalarını içermektedir. Her temada 1 amaç belirlenmiştir. 1. amaçta 1 hedef, 2. amaçta 2 hedef ve 3. amaçta 3 hedef olmak üzere toplam 3 amaç ve 6 hedef belirlenmiştir. Planda yer alan hedefleri gerçekleştirmek için belirlenen tedbir ve stratejilerin tamamına yakını uygulanmıştır. Önceki plan döneminde “Eğitim Öğretim Faaliyetlerine Erişim” teması kapsamındaki hedefte “okullaşma oranlarının artırılması, devamsızlık oranlarının, hayat boyu öğrenmeye katılım” ve benzeri göstergeler yer almaktadır. “Eğitim Öğretimde Kalitenin Artırılması” teması kapsamındaki hedeflerde “merkezi sistem sınavlarındaki başarı, ulusal ve uluslararası çalışmalara katılım düzeyleri, yabancı dil becerileri, mesleki eğitimin geliştirilmesi, öğrenci ödüllendirilme ve disiplin düzeyleri” ve benzeri göstergelere yer verilmiştir. “Kurumsal Kapasitenin Geliştirilmesi teması kapsamındaki hedeflerde “derslik başına düşen öğrenci sayısı, insan kaynaklarının eğitimi, taşınmalı eğitim çalışmaları, okullarda teknolojik olanakları geliştirme” ve benzeri göstergelere yer verilmiştir. Plandaki hedefler, paydaşlarla yapılan görüşmelerden ortaya çıkan sonuçlara göre belirlenmiştir. 2024-2028 Stratejik Planımızdaki hedefler önceki plan dönemine benzer olarak paydaşlarımızın beklentileri, kurumumuzun faaliyet alanları, ihtiyaçlar ve gelişim alanları ile MEB politikaları, İl Milli Eğitim Müdürlüğü ile İlçe Milli Eğitim Müdürlüğünün hedefleri ile birlikte analiz edilerek belirlenmiştir. Bu analiz sonucunda belirlediğimiz hedeflerle, önceki plan dönemindeki hedefler benzerlik göstermektedir. Ve fakat gerek paydaşlarımızın beklentilerinin üst düzeyde olması, gerek beklentilerin çeşitliliği ve sayısı, gerekse içinde bulunduğumuz dönemin hassasiyetine binaen Müdürlüğümüz 2024-2028 döneminde 10 vizyonunu geniş bir bakış açısıyla belirlemiştir. Bu nedenle her ne kadar benzer nitelikte hedefler belirlenmiş olsa da çeşitlilik ve sayı itibarıyla 2024-2028 Stratejik Plan dönemi hedefleri, önceki plan dönemi hedeflerinden farklılık arz etmektedir.

2.3. Yasal Yükümlülükler ve Mevzuat Analizi

Mehmet Akif Ersoy Ortaokulu, İl ve İlçe Milli Eğitim Müdürlüğümüzün tabi olduğumuz yasal yükümlülüklere uymakla mükelleftir. Bunların dışında Ortaokul düzeyinde yükümlülük arz eden mevzuat, Tablo 1’de ayrıca gösterilmiştir.

Tablo 2 Mevzuat Analizi

Yasal Yükümlülük	Dayanak	Tespitler	İhtiyaçlar
<ul style="list-style-type: none">Okulumuz “Dayanak” başlığı altında sıralanan Kanun, Kanun Hükmünde Kararname, Tüzük, Genelge ve Yönetmeliklerdeki ilgili hükümleri yerine getirmek“Eğitim-öğretim hizmetleri, insan kaynaklarının gelişimi, halkla ilişkiler, stratejik plan hazırlama, stratejik plan izleme-değerlendirme süreci iş ve işlemleri” faaliyetlerini yürütmek.Resmi kurum ve kuruluşlar, sivil toplum kuruluşları ve özel sektörle mevzuat hükümlerine aykırı olmamak ve faaliyet alanlarını kapsamak koşuluyla protokoller ve diğer işbirliği çalışmalarını yürütmekİlkokul öğrencilerinin okula kayıt, sınıf geçme, devam-devamsızlık, sosyal sorumluluk çalışmaları vb. iş ve işlemleri	<ul style="list-style-type: none">T.C. Anayasası1739 Sayılı Millî Eğitim Temel Kanunu652 Sayılı MEB Teşkilat ve Görevleri Hakkındaki Kanun Hükmünde Kararname222 Sayılı Millî Eğitim Temel Kanunu (Kabul No: 5.1.1961, RG: 12.01.1961 / 10705-Son Ek ve Değişiklikler: Kanun No: 12.11.2003/ 5002, RG: 21.11.2003657 Sayılı Devlet Memurları Kanunu5442 Sayılı İl İdaresi Kanunu3308 Sayılı Mesleki Eğitim Kanunu439 Sayılı Ek Ders Kanunu4306 Sayılı Zorunlu İlköğretim ve Eğitim Kanunu5018 sayılı Kamu Mali Yönetimi ve Kontrol KanunuMEB Personel Mevzuat BülteniTaşıma Yoluyla Eğitime Erişim YönetmeliğiMEB Millî Eğitim Müdürlükleri Yönetmeliği (22175 Sayılı RG Yayınlanan)Millî Eğitim Bakanlığı Rehberlik ve Psikolojik Danışma Hizmetleri Yönetmeliği04.12.2012/202358 Sayı İl İlçe MEM’in Teşkilatlanması 43 No’lu Genelge26 Şubat 2018 tarihinde yayımlanan Kamu İdarelerinde Stratejik Planlamaya İlişkin Usul ve Esaslar Hakkındaki YönetmelikOkul Öncesi Eğitim ve İlköğretim Kurumları YönetmeliğiSosyal Etkinlikler YönetmeliğiMEB Eğitim Kurulları ve Zümreleri Yönergesi	<ul style="list-style-type: none">Müdürlüğümüzün hizmetlerini mevzuattaki hükümlere uygun olarak yürütmektedir.Diğer kurumlarla işbirliği gerektiren çalışmalarda, gerek tabi olduğumuz mevzuat gerekse diğer kurumların mevzuatları arasında uyumsuzluk ortaya çıkabilmektedir.Tabi olduğumuz mevzuatın kapsamı, Müdürlüğümüzün yetkilerini çeşitlendirmekle birlikte sınırlamaktadır.Kurumsal kültürümüz, mevzuatta sık yaşanan değişikliklere hazırlıklı olmasına rağmen öğrenci ve velilerimizden oluşan paydaşlarımız, yeni ve farklı çalışmalara uyuma direnç göstermektedir.Mevzuat itibarıyla öğrenci velilerinin eğitim faaliyetlerine müdahale alanını sınırlandıran herhangi bir mekanizma bulunmamaktadır.	<ul style="list-style-type: none">Diğer kurumlarla işbirliğinde, yetki alanının genişletilmesiMevzuat itibarıyla Okul Müdürlerinin yetkilerinin artırılmasıEğitim uygulamaları konusunda ulusal düzeyde tanıtım çalışmaları yaparak öğrenci ve velilerinin bilgilendirilmesiMevzuatta ihtiyaç duyulan değişikliklerde “yenileme” çalışmaları yerine “güncelleme” çalışmalarına yer verilmesiÖğrenci velilerinin eğitim faaliyetlerine müdahale alanlarının sınırlandırılması için yasal tedbirlerin alınmasıMevzuatın, çalışanların kendilerini güvende hissedebileceği şekilde yeniden düzenlenmesi

2.4. Üst Politika Belgeleri Analizi

Üst politika belgeleri;

- 12.Kalkınma Planı
- Cumhurbaşkanlığı Programı,
- Orta Vadeli Program,
- Cumhurbaşkanlığı Yıllık Programı,
- Millî Eğitim Bakanlığı Stratejik Planı,
- İl Millî Eğitim Müdürlüğü Stratejik Planı,
- İlçe Millî Eğitim Müdürlüğü Stratejik Planı ile
- Okul/kurumu ilgilendiren ulusal, bölgesel ve sektörel strateji eylem planlarını ifade eder.

Kurumun faaliyet alanlarıyla Kalkınma Planı, diğer plan ve programlarda yer alan amaç, ilke ve politikalar arasındaki uyuma bakılır.

Tablo2.Üst Politika Belgeleri Analizi Tablosu

Üst Politika Belgesi	İlgili Bölüm/Referans	Verilen Görevler/İhtiyaçlar
5018 sayılı Kamu Mali Yönetimi ve Kontrol Kanunu	<ul style="list-style-type: none">• 9. Madde,• 41. Madde	Kurum Faaliyetlerinde bütçenin etkin ve verimli kullanımı Stratejik Plan Hazırlama İzleme ve Değerlendirme Çalışmaları
30344 sayılı Kamu İdarelerinde Stratejik Plan Hazırlamaya İlişkin Usul ve Esaslar Hakkında Yönetmelik (26 Şubat 2018)	Tümü	5 yıllık hedefleri içeren Stratejik Plan hazırlanması
Cumhurbaşkanlığı Yıllık Programı	Tümü	2024-2028 Stratejik Planının Hazırlanması
2021-2023 Orta Vadeli Program	Tümü	Bütçe çalışmaları
MEB 12. Kalkınma Plan Politika Önerileri	Önerilen politikalar	Hedef ve stratejilerin belirlenmesi
MEB Kalite Çerçevesi	Tümü	Hedef ve stratejilerin belirlenmesi
MEB 2022 Bütçe Yılı Sunuşu	Tümü	Bütçe çalışmaları
2017-2023 Öğretmen Strateji Belgesi	Tümü	Hedef ve stratejilerin belirlenmesi
OECD 2022 Raporu	Türkiye verileri	Stratejilerin belirlenmesi
2022-2023 MEB İstatistikleri	Örgün Eğitim İstatistikleri	Hedef ve göstergelerin belirlenmesi
Kamu İdareleri İçin Stratejik Plan Hazırlama Kılavuzu (26 Şubat 2018)	Tümü	5 yıllık hedefleri içeren Stratejik Plan hazırlanması
2022/21 sayılı Genelge, 2024-2028 Stratejik Plan Hazırlık Çalışmaları (06 Ekim 2022)	Tümü	2024-2028 Stratejik Planının Hazırlanması
MEB 2024-2028 Stratejik Plan Hazırlık Programı (06 Ekim 2022)	Tümü	2024-2028 Stratejik Planı Hazırlama Takvimi
MEB 2024-2028 Stratejik Planı	Tümü	MEB Politikaları Konusunda Taşra Teşkilatına Rehberlik
Kamu İdarelerince Hazırlanacak Performans Programları Hakkında Yönetmelik	Tümü	5 yıllık kurumsal hedeflerin her bir mali yıl için ifade edilmesi
Kamu İdarelerince Hazırlanacak Faaliyet Raporu Hakkında Yönetmelik	Tümü	Her bir mali yıl için belirlenen hedeflerin gerçekleştirme durumlarının tespiti, raporlanması
Ağrı İl Millî Eğitim Müdürlüğü 2024-2028 Stratejik Planı	Tümü	Amaç, hedef, gösterge ve stratejilerin belirlenmesi
İlçe Millî Eğitim Müdürlüğü 2024-2028 Stratejik Planı	Tümü	Amaç, hedef, gösterge ve stratejilerin belirlenmesi

2.5. Faaliyet Alanları ile Ürün/Hizmetlerin Belirlenmesi

Mevzuat analizi çıktıları dolayısıyla görev ve sorumluluklar dikkate alınarak Mehmet Akif Ersoy Ortaokulunun sunduğu temel ürün ve hizmetler belirlenmiştir. Belirlenen ürün ve hizmetler Tablo 3 te belirtildiği gibi belirli faaliyet alanları altında toplu olarak gösterilmiştir.

Tablo 4.FaaliyetAlanlar/Ürün ve Hizmetler Tablosu

FaaliyetAlanı	Ürün/Hizmetler
Öğretim-eğitim faaliyetleri	1.Eğitim-öğretim iş ve işlemleri 2. Ders Dışı Faaliyet İş ve İşlemleri 3.Okulda Teknolojik Altyapı Çalışmalarını Düzenleme 4. Anma ve Kutlama Programlarının Yürütülmesi 5.Zümre Toplantılarının Planlanması ve Yürütülmesi 6. Öğrencileri Sınavlara Hazırlama ve Yetiştirme Kurs İşlemleri 7. Öğrenci İşlerinde;Kayıt-nakil işleri Devam-devamsızlık Sınıf geçme,Sınavhizmetleri
Rehberlik faaliyetleri	1.Öğrencilere rehberlik yapmak 2.Velilere rehberlik etmek 3.Rehberlik faaliyetlerini yürütmek 4.Yeni atanan Öğretmenlere oritasyon eğitimi vermek
Sosyal faaliyetler	1.Sosyal, Kültürel, Sportif Etkinliklerle İlgili Organizasyon düzenlemek
Sportif faaliyetler	1.Sosyal, Kültürel, Sportif Etkinliklerle İlgili Organizasyon düzenlemek 2. Yetenekli öğrencileri becerilerine yönelik üst kurumlara yönlendirmek 3. okul içi ve dışı etkinliklere katılım sağlamak
Kültürel ve sanatsal faaliyetler	1. Yarışmaların Düzenlenmesi ve Değerlendirilmesi İşleri 2.Sosyal, Kültürel, Sportif Etkinliklerle İlgili Organizasyon
İnsan kaynakları faaliyetleri (meslekigelişim faaliyetleri, personel etkinlikleri...)	1.Personel Özlük İşlemleri 2. Norm Kadro İşlemleri 3. Hizmetiçi Eğitim Faaliyetleri 4. Atama ve Yer Değiştirme İşlemleri
Okul aile birliği faaliyetleri	1.Okul aile birliği toplantılarının düzenli yapılması 2.Veli paydaşının aktif katılımı 3.Maddi manvei dış etkenlerin kuruma desteklerinin sağlanması
Öğrencilere yönelik faaliyetler	1.Okullaşma çalışmaları 2.Sosyal, sportif ve Kültürel etkinliklere katılım sağlanması 3.Öğrenciyi aktifleştirecek etkinliklerin düzenlenmesi
Ölçme değerlendirme faaliyetleri	1.Okul içi Sınavların hazırlanması ve uygulanması 2. Merkezi sınavların öneminin vurgulanması 3. Öğrencilerin sınavlara yönelik hazırlanmasında gerekli rehberlik çalışmalarının yapılması ve denetlenmesi
Öğrenme ortamlarına yönelik faaliyetler	1 Sistem ve Bilgi Güvenliğinin Sağlanması 2. Ders Kitapları ile Eğitim Araç-Gereç Dağıtımı 3. Taşınır Mal İşlemleri 4. Taşınır Eğitim İhale ve Hak Ediş İşlemleri 5. Taşınır Eğitim Yemek İhale ve Hak Ediş İşlemleri 6. Okul Kantin İşlemleri 7. Temizlik, Güvenlik, Isıtma, Aydınlatma ve Ulaştırma Hizmetleri 8. Evrak Kabul, Yönlendirme Ve Dağıtım İşlemleri 9. Arşiv Hizmetleri 10. Sivil Savunma İşlemleri 11. Enerji Yönetimi ile İlgili Çalışmalar 12. Bütçe İşlemleri (Ödenek Talepleri,
Ders dışı faaliyetler	Sosyal Etkinlik Faaliyetleri

2.6. Paydaş Analizi

İç paydaşlar, okul/kurumda gerçekleşen her faaliyetten doğrudan etkilenen veya bir faaliyeti ilerletme/yavaşlatma etkisine sahip olanlardır. Okul/kurumun bir parçası olan bireyleri ifade eder. Okul/kurum müdürü, müdür yardımcıları, öğretmenler, öğrenciler, destek personeli ve okul aile birliği üyeleri iç paydaşlara örnek olarak verilebilir.

Dış paydaşlar, okul/kurumun bir parçası olmayan ancak okulda gerçekleşen her faaliyetten dolayı olarak etkilenen, bağlı/ilişkili/ilgili kişi, grup ya da kurumları ifade eder. Okul/kurumun dış paydaşları; veliler, il ve ilçe millî eğitim müdürlükleri, Valilik, kamu kurum ve kuruluşları, muhtarlar, sivil toplum ve özsektör kuruluşları vb. olarak sıralanabilir. Paydaşlar belirlenirken Ek-1, Ek-2, Ek-3'te yer alan matrisler kullanılmıştır. (Matrislere planda yer verilir.).

Okul/kurumda, tüm paydaşların katılım fırsatlarına sahip olması önemlidir. Bunun için anahtar fırsat, onları stratejik planlama sürecine dâhil etmektir. Bu süreçte paydaşların görüşlerinin alınması ve değerlendirilmesi çok önemlidir.

Yapılan değerlendirmeler; ihtiyaç ve beklentilerin belirlenerek daha anlaşılır hâle gelmesi; iletişim kanallarının açık tutulması, paydaşlara sürecin bir parçası olduklarını hissettirerek onların okul/kurumun misyonlarını daha iyi uygulamasına faydalı olur.

Paydaş analizi; anket uygulaması, mülakat, atölye çalışması, toplantı gibi farklı şekillerde gerçekleştirilebilir. Paydaş anketi sonuçlarına ve yorumlamalarına bu bölümde yer verilmelidir. Okul/kurumlar için kolay ve uygulanabilir olması açısından uygun olan iç ve dış paydaş anket örnekleri Ek-4'te verilmiştir.

EK-1 Paydaş Sınıflandırma Matrisi

PAYDAŞLAR	İÇPAYDAŞLAR	DIŞPAYDAŞLAR	YARARLANICI		
	Çalışanlar, Birimler	Temel Ortak	Stratejik Ortak	Tedarikçi	Müşteri, Hedef Kitle
Millî Eğitim Bakanlığı					
Valilik					
Millî Eğitim Müdürlüğü Çalışanları					
İlçe Millî Eğitim Müdürlükleri					
Okullar ve Bağlı Kurumlar					
Öğretmenler ve Diğer Çalışanlar					
Öğrenciler ve Veliler					
Okul Aile Birliği					
Universite					
Özel Daire					
Belediyeler					
Güvenlik Güçleri (Emniyet, Jandarma)					
Bayındırlık ve İskân Müdürlüğü					
Sosyal Hizmetler Müdürlüğü					
Gençlik ve Spor Müdürlüğü					
Muhtarlık					

İşveren kuruluşlar					
Sivil Toplum Kuruluşları					
Turizm Uygulama otelleri					

Tablodayer paydaşların listesi okul/kurumun türüne ve yapısına göre değişkenlik gösterebilir.

||: Tamamı O: Birkısımlı

EK-2 Paydaş Önceliklendirme Matrisi

Paydaş	İç Paydaş	Dış Paydaş	Yararlanıcı (Müşteri)	Neden Paydaş?	Önceliği
MEB				Bağlı olduğumuz merkezi idare	1
Öğrenciler				Hizmetlerimizden yararlandıkları için	1
Özel İdare				Tedarikçi mahalli idare	2
STK				Amaç ve hedeflerimize ulaşmak için birliği yapacağımız kurumlar	2

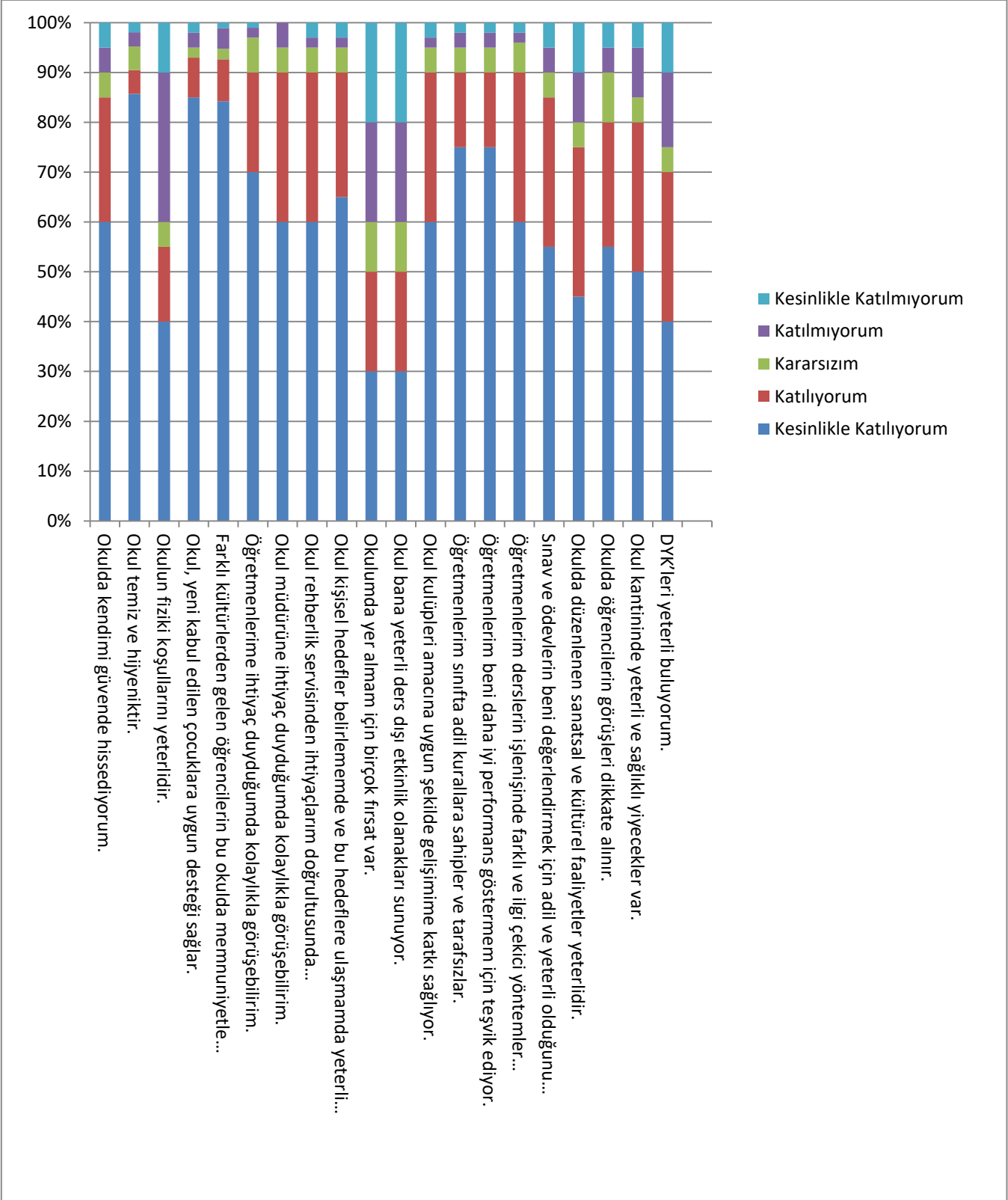
Ek-3 Yararlanıcı Ürün/Hizmet Matrisi

Ürün/Hizmet	Eğitim-Öğretim (Öğün-Yaygın)	Yatılılık-Bursluluk	Nitelikli İş Gücü	AR-GE, Projeler, Danışmanlık	Altyapı, Donatım Yatırım	Yayın	Rehberlik, Kurs, Sosyal etkinlikler	Mezunlar (Öğrenci)	Ölçme-Değerlendirme
Yararlanıcı (Müşteri)									
Öğrenciler		0							
Veliler									
Üniversiteler			0	0					
Medya			0	0					
Uluslararası kuruluşlar				0		0			
Meslek Kuruluşları									
Sağlık kuruluşları			0						
Diğer Kurumlar									0
Özellektör				0			0		

Ek-4PaydaşAnketleri

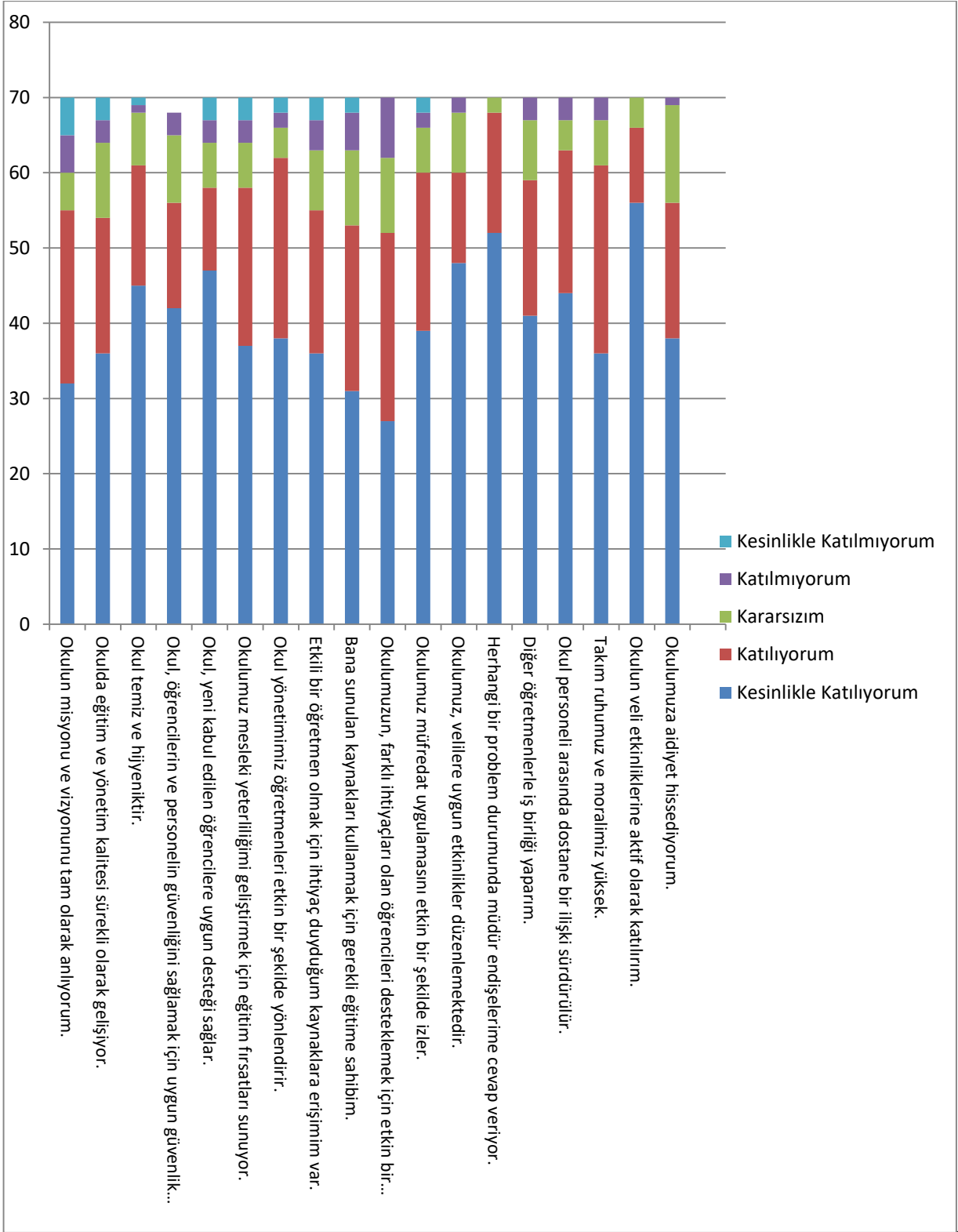
Paydaş Analizi kapsamında, paydaş görüşlerinin alınması çalışmalarında farklı yöntemler izlenmiştir. İlçe Milli Eğitim Müdürlüğü Strateji Geliştirme Kurulu ve Stratejik Plan Hazırlama Ekibi üyeleri ile yüz yüze görüşme, toplantı ve eğitim faaliyetleri gerçekleştirmiştir. Öğrenci, öğretmen, personel, yönetici ve velilerden oluşan paydaşlarımıza, Müdürlüğümüzün faaliyetlerini kapsayan konularda “kapalı uçlu, çoktan seçmeli, birden çok seçeneqli, yönlendirici” türde 20 sorudan oluşan “Ağrı İl MEM 2024-2028 Stratejik Planı İç Paydaş Anketi” düzenlenecektir. Anket soruları Müdürlüğümüz “Anket Değerlendirme Kurulu” tarafından onaylandıktan sonra elektronik ortamda uygulanmıştır. Anket sonuçları nicel olarak değerlendirilmiştir. Kamu kurum ve kuruluşları, yerel kuruluşlar, sivil toplum kuruluşları vb. dış paydaşlarımızın yöneticileriyle yüz yüze görüşme şeklinde mülakatlar gerçekleştirilmiş, beklenti ve önerileri alınmıştır. Yüz yüze mülakatlardan elde edilen sonuçlar nitel olarak değerlendirilmiştir. Paydaşlarımızın tamamının görüşlerinin alınması ve değerlendirilmesi çalışmaları Stratejik Plan Hazırlama Ekibi Başkanı, Ekip Koordinatörü ve ekip içerisinde görevlendirilecek üye veya üyeler tarafından Stratejik Plan Hazırlama İl-İlçe Çalışma takvimine uygun olarak gerçekleştirilmiştir.

Grafik 1:Öğrenci İç Paydaş Anketi Verileri



Anket 19.02.2024 tarihinde toplam 206 öğrenciye uygulanmıştır. Anket sonuçları yukarıdaki grafikte belirtilmiştir.

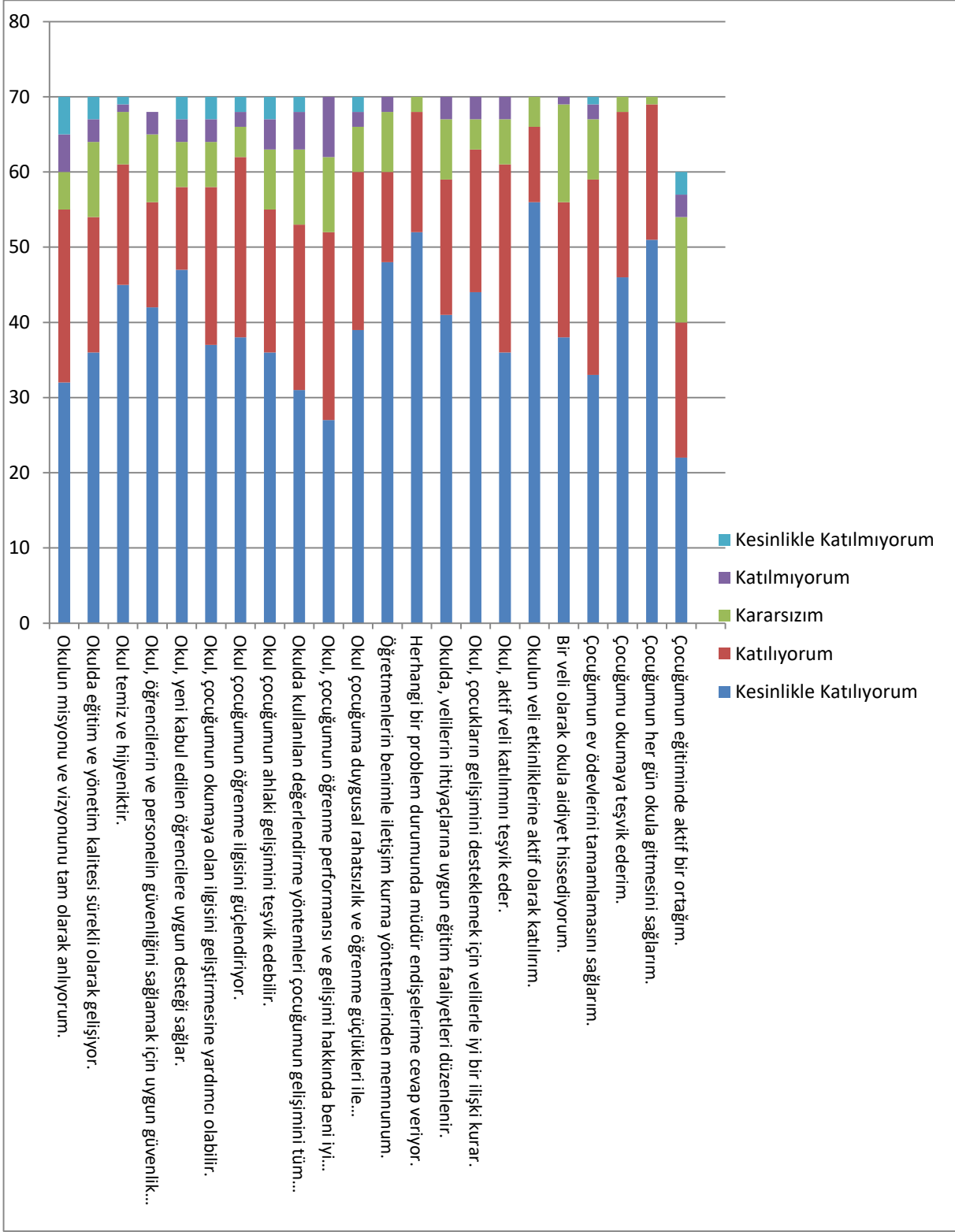
Grafik 2:Öğretmen İç Paydaş Anketi Verileri



Anket

06.03.2024 tarihinde toplam 11 öğretmene uygulanmıştır. Anket sonuçları yukarıdaki grafikte belirtilmiştir.

Grafik 3:Veli İç Paydaş Anketi Verileri



Anket 06.03.2024 tarihinde toplam 82 veliye uygulanmıştır. Anket sonuçları yukarıdaki grafikte belirtilmiştir.

2.7. Okul/Kurum İçi Analiz

Okulumuzun kurum içi analiz sürecinde kullanabilecekleri araçlar, içerikleri ve nasıl erişim sağlayabileceklerine dair bilgiler Tablo 4'te verilmiştir.

Tablo 5. Okul/Kurum İçi Analiz İçerik Tablosu

Okul/Kurum İçi	Analiz İçerik Tablosu
Öğrenci sayıları	5.sınıf 61, 6.sınıf 50, 7.sınıf 63 ve 8.sınıf 95 olmak üzere toplam öğrenci sayısı 265 tür. Erkek Öğrenci sayısı 141 kız öğrenci sayısı 124'dür. Özel eğitim kaynaştırma öğrenci sayısı 13 tir.
Akademik başarı verileri	e-Kohl kayıtları kullanılarak akademik başarı sı iyi olan ve belge almaya hak kazanan öğrenci yüzdesi %30 olarak elirlenmiştir.
Sosyal-kültürel-bilimsel ve sportif başarı verileri	İl ve İlçe çalışmalarına aktif katılım sağlanmaktadır. Katılım sağlayan öğrenci başarısı göz önünde bulundurulduğunda %25 tir.
Öğrenme stilleri envanteri	Okul rehber öğretmeni bulunmamaktadır. Okul rehberlik servisi tarafından uygulanmaktadır.
Devam-devamsızlık verileri	4 kız öğrenci 12 erkek öğrenci olmak üzere toplam sürekli devamsız öğrenci bulunmaktadır. Toplam sayının %2 sidir.
Okul disiplinini etkileyen faktörler anketi	Okul rehberlik servisi tarafından uygulanmaktadır.
İnsan kaynakları verileri	2 idareci, 13 kadrolu 2 sözleşmeli olarak toplam 15 öğretmen mevcuttur. Öğretmenlerin 2 tanesi yüksek lisans mezunudur. Öğretmenlerin 4 tanesi erkek 11 tanesi bayandır. Okul yardımcı personeli yoktur. İlkokul kurumun hizmetlileri görevlidir.
Öğretmenlerin hizmet içi eğitime katılma oranları	Hizmet içi eğitimlere katılım oranı %87 dir.
Öğrenme ortamı verileri	Okulun kendi binası yoktur. İlk okul binasında eğitim öğretim yapılmaktadır. Derslik sayısı 9'dür. 1 kütüphane 1 öğretmenler odası ve 2 tane idare odası, 4 öğrenci lavabosu 1 öğretmenler lavabosu mevcuttur.
Okul/kurum ortamını değerlendirme anketi	Kohl rehberlik servisi tarafından uygulanmaktadır.

2.7.2. İnsan Kaynakları

Tablo 6. Çalışanların Görev Dağılımı

S.N O	UNVAN	GÖREVLERİ
1	Okul Müdürü	<ol style="list-style-type: none">1. Ders okutmak2. Kanun, tüzük, yönetmelik, yönerge, program ve emirlere uygun olarak görevlerini yürütmeye,3. Okulu düzene koyar.4. Denetler.5. Okulun amaçlarına uygun olarak yönetilmesinden, değerlendirilmesinden ve geliştirmesinden sorumludur.6. Okul müdürü, görev tanımında belirtilen diğer görevleri de yapar.
2	Müdür Yardımcısı	<ol style="list-style-type: none">1. Ders okutmak2. Okulun her türlü eğitim-öğretim, yönetim, öğrenci, personel, tahakkuk, ayniyat, yazışma, sosyal etkinlikler, yatılılık, bursluluk, güvenlik, beslenme, bakım, nöbet, koruma, temizlik, düzen, halkla ilişkiler gibi işleriyle ilgili olarak okul müdürü tarafından verilen görevleri yapar3. Müdür yardımcıları, görev tanımında belirtilen diğer görevleri de yapar.
3	Öğretmenler	<ol style="list-style-type: none">1. Eğitim ve öğretim standartlarının geliştirilmesi, okul ve çevre ilişkisinin kurulması ve gelişmesine katkı sağlar, işleyişte yönetime yardımcı olur. Tutum ve davranışlarıyla öğrencilere örnek olur.2. Öğrencilerin; öğretim programları doğrultusunda kazanım ve becerilerin ihdefleyen, inceleyerek, araştırarak, yaparak ve yaşayarak öğrenmelerini amaçlayan etkinlikleri planlar ve uygular. Öğrencilerin; bağımsız ve yaratıcı düşüncelerine, edinilen bilgilerden sonuçlar çıkarmalarına, tartışmalarda görüşlerini özgürce belirtmelerine ve hoşgörülü olmalarına yönelik gerekli ortamı hazırlar. Öğrencilerin, eğitim ve öğretim çalışmalarında her türlü imkândan yararlanmasını sağlar.3. Sınav, proje ve performans çalışması ve bu kapsamdaki diğer iş ve işlemleri yürütür.4. Ünitelendirilmiş yıllık plan ve ders planlarını yapar, kendilerine verilen dersleri okuturlar. Derslerle ilgili öğrencilerin de aktif olarak yer aldığı araştırma, uygulama ve deneyler yapar.5. İnceleme ve araştırma gezileri için gezi planı hazırlar.6. Alanıyla ilgili bilimsel ve teknolojik yenilikleri izleyerek bunları eğitim ve öğretime yansıtır.7. Müdür tarafından verilen görevin gerektirdiği diğer görev ve sorumlulukları yerine getirir.

Tablo 7.2024 Yılı Kurumdaki Mevcut Yönetici Sayısı:

Sıra	Görevi	Erkek	Kadın	Toplam
1	Müdür	1		1
2	Müdür Yrd.	1		1

Tablo 8. Kurum Yöneticilerinin Eğitim Durumu:

Eğitim Düzeyi	2024 Yılı İtibari İle	
	Kişi Sayısı	%
Ön Lisans	0	%0
Lisans	2	%50
Yüksek Lisans	0	%50

Tablo 9. Kurum Yöneticilerinin Yaş İtibari ile Dağılımı:

Yaş Düzeyleri	2019 Yılı İtibari ile	
	Kişi Sayısı	%
20-30	-	-
30-40	2	30-40
40-50	-	-
50+...	-	-

Tablo 10. İdari Personelin Hizmet Süresine İlişkin Bilgiler:

Hizmet Süreleri	Kişi Sayısı
1-3 Yıl	-
4-6 Yıl	-
7-10 Yıl	2
11-15 Yıl	-
16-20 Yıl	-
21+... üzeri	-

Tablo 11. 2024 Yılı Kurumdaki Mevcut Öğretmen Sayısı:

Sıra No	Branşı	Erkek	Kadın	Norm	Mevcut	İhtiyaç	Sözleşmeli	Toplam
1	Bilişim Teknolojileri	0	0	1	0	1	0	2
2	Rehberlik	1	0	1	1	0	1	4
3	Türkçe	1	2	3	3	0	1	10
4	Yabancı Diller	0	2	2	2	0	0	6
5	Fen Bilimleri	0	1	2	1	1	0	5
6	Matematik	1	1	2	2	0	0	6
7	Sosyal Bilimler	0	1	1	1	0	0	3
8	Din Kültürü ve Ahlâk Bilgisi	2	1	2	2	0	0	7
9	Müzik	1	0	1	1	0	0	3
10	Beden Eğitimi	0	0	1	1	0	0	2
11	Teknoloji ve Tasarım	0	0	1	1	0	0	2
12	Görsel Sanatlar	0	0	1	1	0	0	2
	TOPLAM	6	8	19	16	2	2	53

Tablo 12. Öğretmenlerin Hizmet Süreleri:

Hizmet Süreleri	Kişi Sayısı
1-3 Yıl	1
4-6 Yıl	12
7-10 Yıl	1
11-15 Yıl	2
16-20 Yıl	0
21+... üzeri	0

Tablo 13. Okul/Kurumda Oluşan Yönetici Sirkülasyonu Oranı

	Yıl İçerisinde Okul/Kurumdan Ayrılan Yönetici Sayısı			Yıl İçerisinde Okul/Kurumda Göreve Başlayan Yönetici Sayısı		
	2021	2022	2023	2021	2022	2023
TOPLAM	3	2	2	3	2	2

Tablo 14. İdari Personelin Katıldığı Hizmetçi Programları

Adı ve Soyadı	Görevi	Katıldığı Seminer Sayısı	Katıldığı Kurs Sayısı	Katıldığı Toplam Çalışma Sayısı
Barış ATLI	Müdür	14	15	29
Ferice HAN	Müdür Yardımcısı	25	23	48

Tablo 15. Kurumda Gerçekleşen Öğretmen Sirkülasyonunun Oranı

	Yıl İçerisinde Kurumdan Ayrılan Öğretmen Sayısı			Yıl İçerisinde Kurumda Göreve Başlayan Öğretmen Sayısı		
	2021	2022	2023	2021	2022	2023
TOPLAM	2	2	6	1	1	3

Tablo 16. Öğretmenlerin Katıldığı Hizmetçi Eğitim Programları

Adı ve Soyadı	Görevi	Katıldığı Seminer Sayısı	Katıldığı Kurs Sayısı	Katıldığı Toplam Çalışma Sayısı
ELİF YILDIZ	Beden Eğitimi	11	5	16
MUSTAFA NAIL YÖNDEM	Matematik	21	0	21
KADİR KÜÇÜKALTUN	Rehberlik	5	1	6
GÜLİSTAN POLAT	Türkçe	29	0	29
CİHAN ASLAN	Türkçe	5	1	6
İPEK KAZEL	Türkçe	21	7	28
ONUR TOSUN	Matematik	1	4	5
SEVDE GÜNDOĞANLI	Fen Bilimleri	20	3	23
FATMA ANDIÇ	Teknoloji Tasarım	11	5	16
FATMA GÖK	Fen Bilimleri	5	3	8
SEDANUR KARAHAN GÜL	DİKAB	7	6	13
GAMZE ÖZ	İngilizce	16	4	20
NEBAHAT GÖRGÜLÜ	Görsel Sanatlar	13	4	17
ESRA DURAN	Sosyal Bilgiler	21	22	43
EDA İRİ	DİKAB	30	6	36

2.7.3. Teknolojik Düzey

Tablo 17. Teknolojik Araç-Gereç Durumu

Araç-Gereçler	2021	2022	2023	İhtiyaç
Etkileşimli akıllı tahta sayısı	9	9	9	0
Fatih Projesi Altyapısı	Var	Var	Var	-
İnternet altyapısı	Var	Var	Var	-
Bilgisayar/bilişim teknolojileri sınıfı/laboratuvarı sayısı	1	1	0	1
Fotokopi makinesi sayısı	2	2	1	1
DYS kullanımı	Var	Var	Var	-
MEB tarafından sağlanan resmi internet sitesinin kullanımı	Var	Var	Var	-
Resmi elektronik posta adresinin kullanımı	Var	Var	Var	-

Tablo 18. Fiziki Mekân Durumu

Fiziki Mekân	Var	Yok	Adedi	İhtiyaç	Açıklama
Öğretmen Çalışma Odası			1	0	Yeterli
Ekipman Odası	 		1	0	Yeterli
Kütüphane			1	0	Yeterli
Rehberlik Servisi			0	1	Yetersiz
Resim Odası			0	1	Yetersiz
Müzik Odası			0	1	Yetersiz
Çok Amaçlı Salon			0	1	Yetersiz
Spor Salonu			0	1	Yetersiz

2.7.4.Mali Kaynaklar

Müdürlüğümüzün 2024-2028 döneminde kaynakları, uygulanmakta olan tasarruf tedbirleri de dikkati alınarak tahmin edilmiş ve tabloda sunulmuştur.

Tablo 19. Kaynak Tablosu

Kaynaklar	2024	2025	2026	2027	2028
GenelBütçe	100.000	150.000	200.000	250.000	300.000
Okul AileBirliđi	0	5.000	5.000	10.000	10.000
Özelİdare	0	0	0	0	0
KiraGelirleri	0	0	0	0	0
DönerSermaye	0	0	0	0	0
DışKaynak/Projeler	0	0	0	0	0
Diđer	0	0	0	0	0
TOPLAM	100.000	155.000	205.000	260.000	310.000

Tablo 20. Harcama Kalemler

Harcama Kalemi	Çeşitleri
Onarım	Okul/kurum binası ve tesisatlarıyla ilgili her türlü Küçük onarım; makine, bilgisayar, yazıcı vb. bakım giderleri
Sosyal-sportif faaliyetler	Etkinlikler ile ilgili giderler
Temizlik	Temizlik malzemeleri alımı
İletişim	Telefon, faks, internet, posta, mesaj giderleri
Kırtasiye	Her türlü kırtasiye ve sarf malzemesi giderleri

Tablo 21. Gelir-Gider Tablosu

YILLAR	2021		2022		2023	
	GELİR	GİDER	GELİR	GİDER	GELİR	GİDER
Temizlik		6.400		53.400		35.000
Küçük Onarım				14.000		114.000
Bilgisayar Harcamaları				0		
Büro Makinaları Harcamaları				0		
Telefon	9.300		94.600	0	171.500	
Sosyal Faaliyetler				13.000		
Kırtasiye		2.900		14.200		21.600
GENEL		9.300		94.600		171.000

2.7.2. İstatistik Veriler

VERİLER / YILLAR	2021	2022	2023
Genel Öğrenci Mevcudu	336	345	277
Okulda Açılan Kursların Sayısı	3	4	1
Kurslara Katılan Öğrenci Sayısı	250	150	61
Okulun Genel Başarı Oranı %	%25	%30	%35
Okulda Sosyal Faaliyetlere Katılım Oranı%	%24	%27	%28
Okulda Yapılan Kültürel Faaliyetlerin Oranı%	%15	%20	%22
Okulda Yapılan Bilimsel Çalışmaların Oranı%	%20	%22	%23
Spor Kulübünün Faaliyetleri Sonucunda Başarı Oranı%	%45	%48	%52
Öğrenci Özürsüz Devamsızlık Durumu %	%6	%5	%4
Sosyal Kulüp Çalışmalarında Başarı oranı%	%45	%46	%49
Personel Devam Durumu Oranı%	%98	%99	%100
Engelli Öğrenciler İçin Yapılan Çalışmaların Oranı%	%40	%45	%50
Okul Dışı Çevreden Yararlanma Oranı%	%20	%21	%22
Rehberlik Hizmetlerinden Yararlanan Öğrenci Oranı%	%65	%66	%68
Okulun Ulaşım Durumu Oranı%	%80	%80	%83
Kantin, Yemekhane vs. İhtiyaçları Karşılama Oranı%	%80	%85	%86
Isınma Durumu Tam Isınıp Isınmadığına dair Oran%	%60	%90	%100
Sivil Savunma Çalışmalarının uygulanma Oranı%	%65	%70	%75

2.8. Çevre Analizi (PESTLE)

Çevre analizinde; kurumumuzu etkileyebilecek dışsal değişimler ve eğilimler değerlendirilmiştir. PEST Analizi faktörlerin incelenerek önemli ve hemen harekete geçilmesi gerekenleri tespit etmek ve bu faktörlerin, olumlu veya olumsuz kimleri etkilediğini ortaya çıkarmak için yapılan analizdir. Kurumumuzda PEST Analizi, politik(siyasi), ekonomik, sosyal ve teknolojik faktörlerin incelenerek önemli ve hemen harekete geçirilmesi gerekenleri tespit etmek ve bu faktörlerin olumlu (fırsat) veya olumsuz (tehdit) etkilerini ortaya çıkarmak için yapılan bir analizdir. Politik, ekonomik, sosyal ve teknolojik değişimlerin sakıncalı(tehdit) taraflarından korunmak, avantajlı(fırsat) taraflarından yararlanmaya çalışmaktır. Kurumumuz politik, ekonomik, sosyal ve teknolojik alanlardaki çevre değişkenlerini değerlendirmiş, bu değişkenlerin kurumun gelişimine nasıl katkı sağlayacağını ya da kurum gelişimini nasıl engelleyeceğini belirlenmiştir. Bu değişkenlerden kurumumuzun gelişimine katkı sağlayacak olanlar bir fırsat olarak değerlendirilmiştir. Bunun yanı sıra kurum gelişimini engelleyebilecek olan değişkenler ise tehdit olarak alınmış ve planlama yapılırken bu tehditler göz önünde bulundurulmuştur. Sosyal faktörler çevrenin sosyokültürel değerleri ve tutumları ile ilgilidir. Bu değer ve tutumlar kurumumuzun çalışanları ve hizmet sunduğu kesimler açısından önemlidir. Çünkü bu konular örgütün stratejik hedeflerini, amaçlarını etkileyebilir, kurum açısından bir fırsat ya da tehdit oluşturabilir. Sosyal açıdan çevre analizi yapılırken kurumun bulunduğu çevredeki yaşantı biçimi, halkın kültürel düzeyi, toplumsal gelenekler vb. konular dikkate alınmalı, bu konuların kurum açısından bir fırsat mı yoksa tehdit unsuru mu olduğu tespit edilmelidir. Teknolojik alandaki hızlı gelişmeler, telefon, radyo, televizyon ve internet gibi günümüz haberleşme araçları çevrede olup bitenlerden zamanında haberdar olma olanakları yanında, yazılı haberleşmenin ifade güçlüklerini ortadan kaldırmış, hatta birtakım olayları görerek anında izleyebilme olasılığını gerçekleştirmiş bulunmaktadır. Herhangi bir haber, mesaj veya önemli bir olay, dünyanın herhangi bir yerine vakit geçirmeksizin çok çabuk ulaşmakta; dünyanın herhangi bir yerinden başka bir yere bilgi ve deneyim transferi gerçekleştirilebilmektedir. Bu durum bilimsel, teknik ve düşünsel alanlarda meydana gelen gelişmelerin iyi veya kötü sonuçlarıyla bütün dünyaya yayılmasını sağlamaktadır. Böylece, dünyada kişiler arası ilişkilerde olduğu kadar, grup ve uluslararası ilişkilerde de sosyokültürel yönden hızlı değişimler meydana gelmektedir. Bilimsel, teknik ve düşünsel değişimler, eğitim ve öğretim alanındaki sistem ve yöntemleri de temelinden değişime zorlamaktadır.

Tablo22.PESTLEAnalizTablosu

Politik-Yasaletkenler	Ekonomik etkenler
<ul style="list-style-type: none">• Kalkınma Planı ve Orta Vadeli Program,• Bakanlık, il ve ilçe stratejik planlarının incelenmesi,• Yasal yükümlülüklerin belirlenmesi,• Oluşturulması gereken kurul ve komisyonlar,• Okul/ kurum çevresindeki politik durum.• Personelin değişik ihtiyaçlarına, doğal yeteneklerine ve ilgi alanlarına odaklanması• Öğrencilerin ihtiyaçlarına, yeteneklerine ve ilgili alanlarına yönelme ve yönlendirme,• Bir üst öğrenim kurumuna geçiş oranının diğer liselere oranla düşük olması.• Kurumumuzun bulunduğu çevrenin, eğitime-öğretime erişebilirlik hakkında zorunlu eğitimi aşan beklentileri	<ul style="list-style-type: none">• Okul/kurumun bulunduğu çevrenin genel gelir durumu,• İş kapasitesi,• Okul/kurumun gelirini artırıcı unsurlar,• Okul/kurumun giderlerini arttıran unsurlar,• Tasarruf sağlama imkânları,• İşsizlik durumu,• Mal-ürün ve hizmet satın alma imkânları,• Kullanılabilir bütçe• Bilginin, refaha ve mutluluğa ulaşmada itici güç olarak belirmesi• Toplum kavramında, internet kullanımı sonucunda meydana gelen değişiklikler• Çalışanlarda değişik becerilerin ve daha fazla esnekliğin aranmasına yol açan küreselleşme ve rekabetin gittikçe arttığı ekonomi
Sosyokültürel etkenler	Teknolojik etkenler
<ul style="list-style-type: none">• Kariyer beklentileri,• Ailelerin ve öğrencilerin bilinçlenmeleri,• Aile yapısındaki değişimler(geniş aileden çekirdek aileye geçiş, erken yaşta evlenme vs.),• Nüfus artışı,• Göç,• Nüfusun yaş gruplarına görev dağılımı,• Hayat beklentilerindeki değişimler(Hızlı para kazanma hırslı,lüks yaşama düşkünlük,kırsal alanda kentsel yaşam),• Beslenme alışkanlıkları,• Değerler,mesleki etik kuralları vb.	<ul style="list-style-type: none">• İnternet kullanımının her yaştaki okul çağı çocukları tarafından kullanımının artması,• Her türlü bilginin hızlı üretimi ve erişebilirliğinin gelişmesi,• Teknoloji ile birlikte yeni öğrenme ve öğretme olanaklarının gelişmesi.• e-Devletuygulamaları,• DijitalPlatformlarüzereindenuzaktan eğitimimkânları,• Okul/kurumun sahip olmadığı teknolojik araçlar• Personelinveöğrencilerin teknoloji kullanım kapasiteleri,• Personelinveöğrencilerin sahip olduğu teknolojik araçlar,• Teknolojialanındaki gelişmeler• Teknolojinineğitimdekullanımı
Çevresel Etkenler	
<ul style="list-style-type: none">• Hava ve su kirlenmesi,• Toprak yapısı,• Bitki örtüsü,• Doğal kaynakların korunması için yapılan çalışmalar,• Çevrede yoğunluk gösteren hastalıklar,• Doğal afetler (deprem kuşağında bulunma, Covid19,kene vakaları vb.)	

2.9. GZFT Analizi

Tablo23.GZFTListesi

İÇÇEVRE		DIŞÇEVRE	
Güçlü Yönler	Zayıf Yönler	Fırsatlar	Tehditler
• Kadın velilerimizin, eğitim faaliyetlerine beklenen düzeyde katılım sağlaması	• Kazandırılan davranışların aile ortamında devam ettirilmemesi	• Öğretmen, yönetici ve personel normu doluluk oranının yüksek olması	• Aile gelir düzeyinin genel olarak düşük olması
• İl MEM tarafından yürürlüğe konan çalışmaların sahiplenilmesi	• Öğrenci başarısı söz konusu olduğunda, velilerimizin ders notlarını davranış eğitiminden ön planda tutulması	• Okulumuzun il merkezine yakın olması	• Velilerimizin çoğunlukla geçici işlerde çalışması, düzenli gelirlerinin olmaması
• Öğrenci ve personel işleri ile eğitim öğretim faaliyetlerinin mevzuata uygun olarak yürütülmesi	• Öğrenci velilerinin eğitimcilere yönelik müdahale alanlarının fazla olması, eğitimcilerde mental yorgunluğa neden olması	Sınıf öğretmeni ve branş öğretmeni ihtiyacının az olması	• Eğitim faaliyetleri Ar-Ge çalışmalarına bütçe ayırlamaması
• Bilgi edinme, halkla ilişkiler sürecinin mevzuatın belirlediği yasal sürede gerçekleşmesi	• Veli toplantılarına genel katılım oranlarının beklenen düzeyde olmaması	• Okulumuzun ilçe merkezinde bulunması	• Yerel maddi destek bulmakta yaşanan güçlükler
• İletişim ve yazışma süreçlerinin aksatılmadan gerçekleşmesi	• Özel eğitim hizmetlerinden yararlanması gereken velilerin önyargıları, çevresel etmenlerden kaynaklanan çekinceleri	• Okulun ihata duvarının olması	• İş kaygısı nedeniyle velilerin eğitim faaliyetlerine genel katılım oranlarının düşük olması
• Bağımsız bir binaya sahip olmamız	• Okul ve kurumlarda veli görüşme randevu sisteminin bulunmaması, velilerin ders saatlerinde görüşme talepleri	• Kültürel ve demografik çeşitlilik	• Bilimsel, teknolojik temalı çalışmalar için maddi kaynak temininde güçlük yaşanması
• Öğrenci velilerimizin okul civarında ikamet etmesi	• Okul-Aile Birliklerinin, iş ve işlemlerinin okul yönetimince yüklenilmek zorunda kalınması		• Mevzuat ve paydaş beklentileri arasında yaşanan uyumsuzluk
• Personelimizin işbirliği içerisinde çalışması	• Okullara ve eğitime karşı yanlış kaygılar		Güvenlik görevlisi bulunmaması Engelli asansörü ve engelli rampası bulunmaması
• Kurumsal kültürün gelişmiş olması	Okulumuza, diğer okullarda uyum problemi yaşayan öğrencilerin nakil talepleri		
• Devamsızlık oranlarının düşük olması			
• Taşınmalı eğitim iş ve işlemlerinin aksatılmadan yürütülmesi			
• Destek odası, kütüphane bulunması			

Tablo24.GZFTStratejileri

	Fırsatlar	Tehditler
Güçlü Yönler	Okulun kültürel anlamda farklılıklarının olması ve okulun ilçe merkezinde bulunması	Kültürel anlamda çeşitlilik çevreye uyum sorununu, kişiler arası çatışmayı ve çevre, Ödenek yetersizliği ve Okulumuza gelen öğrencilerin akademik başarılarının düşük olması.
Zayıf Yönler	Ailelerin veli toplantılarına katılımlarının düşük olması, eğitime karşı yanlış kaygılar. Okulun kendine ait binasının bulunmaması.	Ailelerin gelir düzeyinin düşük olması, birçok velimizin çalışmak zorunda kalması öğrenciyle yeterince ilgilenememelerine sebep olmaktadır.

2.10. Tespit ve İhtiyaçların Belirlenmesi

Tablo25.Tespit ve İhtiyaçların Belirlenmesi

Durum Analizi Aşamaları	Tespitler	İhtiyaçlar
Uygulanmakta Olan Stratejik Planın Değerlendirilmesi	İzleme ve değerlendirme çalışmalarında eksiklikler saptanmıştır.Hedeflerin paydaş beklentilerini tam olarak ifade edecek şekilde ihtiyaçları karşılayacak sayıda olmaması	İzleme ve değerlendirme için etkin bir sistem kurulması. Hedeflerin, stratejik planda yer alan analizlerin tamamı değerlendirilerek, içerik ve sayı bakımından iyi ifade edilmesi
Paydaş Analizi	Aileler ile iletişim ve iş birliği yetersizdir. Ailelerin eğitime yönelik bilinçsizlikleri. Idarenin sorumluluk veya yetki alanı dışında paydaş beklentilerinin bulunması	Aileler ile ilişkileri güçlendirecek bir ekosistemin kurulması. Velileri bilinçlendirecek eğitimlerin sıklıkla yapılması gerekmektedir. Paydaşların idareden beklentilerinin faaliyet alanlarıyla uyumu sağlanmalı, plan döneminde kurumsal faaliyetler hakkında paydaşlara düzenli bilgilendirme yapılması
Okul İçi Analiz	Öğrencilerin öğrenme stilleri arasında en yüksek yüzde (%80) sosyal öğrenmedir. Öğrenciler daha çok aileyi ve çevreyi rol model almaktadır. Bu durum da çeşitli disiplin sorunlarına sebep olmaktadır.	İş birlikçi öğretim tekniklerine ağırlık verilmesi, Öğrenci velilerine davranış problemlerinin kaynağını ve düzeltilmesine yönelik eğitimler verilmesi. Öğrenci veli öğretmen iş birliğinin geliştirilmesi, Eğitim süreçlerinin planlanması

3. GELECEĞEBAKIŞ

3.1. Misyon

Milli kültürümüze bağlı bireyler yetiştirme, öğrencilerimize çağdaş bir eğitim verme eğitim ve öğretimden her öğrencinin faydalanmasını sağlama, yaptıklarıyla ve yakaladıkları standartlarla yetinmeyerek yeni olanın peşinde öğrenci, veli, okul el ele dinç ve modern yapısıyla geleceğe ışık tutmak.

3.2. Vizyon

Öğrencilerimize sadece öğreten değil onları yaşama hazırlayan, gelişme ve yenilenmeyi devamlı yaşayan, öğrencilerimizin başarı ve kalite düzeyi ile Türkiye'nin önde gelen okulları arasında örnek ve öncü bir okul olmak. Milli kültürle bezenmiş, başarıda sınır tanımayan, çizgi üstü model bir okul olmak.

3.3. Temel Değerler

- **Etik değerlere bağlılık:** Okulumuzun amaç ve misyonu doğrultusunda görevimizi yerine getirirken yasallık, adalet, eşitlik, dürüstlük ve hesap verebilirlik ilkeleri doğrultusunda hareket etmek temel değerlerimizden biridir.
- **Cumhuriyet değerlerine bağlılık:** Cumhuriyete ve çağdaşlığın, bilimin ve aydınlığın ifadesi olan kurucu değerlerine bağlılık en temel değerimizdir.
- **Akademik özgürlüğe öncelik verme:** İfade etme, gerçekleri kısıtlama olmaksızın bilgiyi yayma, araştırma yapma ve aktarma özgürlüğünü garanti altına alan akademik özgürlük; okulumuzun vazgeçilmez temel değerlerinden biridir.
- **Etik değerlere bağlılık:** Okulumuzun amaç ve misyonu doğrultusunda görevimizi yerine getirirken yasallık, adalet, eşitlik, dürüstlük ve hesap verebilirlik ilkeleri doğrultusunda hareket etmek temel değerlerimizden biridir.
- **Liyakat:** Kamu hizmetinin etkinliği ve sürekliliği için, işe alım ve diğer personel yönetimi süreçlerinin; yetenek, işe uygunluk ve başarı ölçütü temelinde gerçekleştirilmesi esastır.
- **Cumhuriyet değerlerine bağlılık:** Cumhuriyete ve çağdaşlığın, bilimin ve aydınlığın ifadesi olan kurucu değerlerine bağlılık en temel değerimizdir.
- **Kültür öğelerine ve tarihine bağlılık:** Cumhuriyet'in ve kültürel değerlerinin korunmasının yanı sıra okulumuzun sahip olduğu varlıkların da korunması temel değerlerimizdendir.
- **Saydamlık:** Yönetimsel şeffaflık ve hesap verebilirlik ilkeleri temel değerlerimizdir.
- **Öğrenci merkezlilik:** Öğrenme-uygulama ortamlarında yürütülen çalışmaların öğrenci odaklı olması, öğrenciyi ilgilendiren kararlara öğrencilerin katılımının sağlanması esastır.
- **Kaliteyi içselleştirme:** Araştırma, eğitim ve idari yapıda oluşturulan kalite bilincinin içselleştirilmesi ve sürekliliğinin sağlanması temel değerlerimizdir.
- **Katılımcılık:** İyi yönetişimin vazgeçilmez unsurlarından birinin de katılımcılık olduğu bilinciyle, mali yönden planlama süreci, idari yönden karar alma süreci, kaliteli yönetim için paydaşlarla çalışma ilkesi Üniversitemiz için önemlidir.
- **Ülke sorunlarına/önceliklerine duyarlı:** Bilinçli ve sahip çıkılacak öncelikli unsurlara duyarlı bir toplum oluşturmak için üniversite olarak üzerimize düşen görevi yerine getirmek temel ilkelerimizdendir.

4. AMAÇ,HEDEFVEPERFORMANS GÖSTERGESİ İLE STRATEJİLERİN BELİRLENMESİ

4.1. Amaçlar

Paydaşlar ile belirlenen amaçlar aşağıda belirtilmiştir:

- A1. Öğrencilerin eğitim öğretime etkin katılımlarıyla donanımlı olarak bir üst öğrenime geçişi sağlanacaktır.
- A2. Öğrencilere medeniyetimizin ve insanlığın ortak değerleriyle çağın gereklerine uygun bilgi, beceri, tutum ve davranışlar kazandırılacaktır.
- A2. Öğrencilere medeniyetimizin ve insanlığın ortak değerleriyle çağın gereklerine uygun bilgi, beceri, tutum ve davranışlar kazandırılacaktır.
- A3.Eğitim ortamlarının fiziki imkânları geliştirilecektir.
- A4.Okulun eğitimin temel ilkeleri doğrultusunda niteliğini arttırmak amacıyla kurumsal kapasite geliştirilecektir.
- A5. Ortaokul kademesinde öğrencilerin kaliteli eğitime erişimleri fırsat eşitliği temelinde artırılarak bilişsel, duyuşsal ve fiziksel olarak çok yönlü gelişimleri sağlanacak ve temel hayat becerilerini edinmiş öğrenciler yetiştirilecektir.
- A6.Eğitim ve öğretimin niteliğinin geliştirilmesini sağlanacaktır.

4.2. Hedefler

Paydaşlar ile belirlenen hedefler aşağıda belirtilmiştir:

- H1.1.Öğrenme kayıpları önleyici çalışmalar yapılarak azaltılacaktır.
- H2.1.Öğrencilerin akademik başarılarıyla birlikte tasarım ve girişimcilik yönlerini artırmaya yönelik bütüncül çalışmaları yürütülecektir.
- H2.2 Öğrencilerin bilimsel, kültürel, sanatsal, sportif ve toplum hizmeti alanlarında ders dışı etkinliklere katılım oranı artırılabacaktır.
- H3.1.Temel eğitimde okulların niteliğini arttıracak uygulamalara ve çalışmalara yer verilmesi sağlanacaktır.
- H4.1. Eğitim ve öğretimin sağlıklı ve güvenli bir ortamda gerçekleştirilmesi için okul sağlığı ve güvenliği geliştirilecektir.
- H4.2. Kurum personelinin mesleki gelişimlerinin artırılması sağlanacaktır.
- H5.1 Öğrencilerin bilimsel, kültürel, sanatsal, sportif ve toplum hizmeti alanlarında ders dışı etkinliklere katılım oranı artırılabacaktır.
- H6.1.Kurum personelinin mesleki gelişimlerinin artırılması sağlanacaktır.

4.3. Performans Göstergeleri

Amaç ve hedeflere yönelik paydaşlarca tespit edilen Performans Göstergeleri aşağıda tablolarda belirtilmiştir:

Tablo26.Amaç,Hedef,GöstergeveStratejilereİlişkinKartŞablonu

PerformansGöstergeleri		Hedefe Etkisi*	Başlangıç Değeri**	1.Yıl	2.Yıl	3.yıl	4.Yıl	5.Yıl	İzleme Sıklığı	Rapor Sıklığı
Amaç1	A1. Öğrencilerin eğitim öğretime etkin katılımlarıyla donanımlı olarak bir üst öğrenime geçişi sağlanacaktır.									
Hedef1.1	H1.1.Öğrenme kayıpları önleyici çalışmalar yapılarak azaltılacaktır.									
PG1.1.1	Bireğitim ve öğretim yılında destekleme ve yetiştirme kurslarına kayıt yaptıran öğrenci oranı(%)	%30	%22	%30	%35	%45	%60	%70	6 ay	6ay
PG1.1.2	Destekleme ve yetiştirme kurslarına devam eden öğrencilerin katılım sağladığı derslerin not ortalaması	%35	%55	%58	%65	%70	%80	%90	6 ay	6 ay
PG1.1.3	20 gün ve üzeri özürsüz devamsızlık yapan öğrenci oranı (%)	%20	%25	%22	%20	%15	%10	%5	6 ay	6 ay
PG1.1.4	20 öğünve üzeri özürlü devamsızlık yapan öğrenci oranı(%)	%15	%16	%15	%10	%10	%5	%5	6 ay	6 ay
Koordinatör Birim	Okul İdaresi, Öğretmenler, Veli ve Öğrenciler									
İşbirliği Yapılacak Birimler	İlçe MEM, Diğer okul ve kurumların Rehberlik birimleri .									
Riskler	Destekleme ve yetiştirme kurlarına başlayan öğrencilerin, kursları tamamlamaması Merkezi sınavla ortaöğretim ve yükseköğretim kurumlarına yerleştirme sisteminin değişmesi									
Stratejiler	S1.1.1 Öğrencilerin genel derslerdeki kazanım eksiklikleri tespit edilerek destekleme ve yetiştirme kurslarıyla akademik yeterliklerinin artırılması sağlanacaktır. S1.1.2 Dijital platformlar aracılığıyla öğrencilerin tamamlayıcı ve destekleyici eğitim almaları sağlanacaktır. S1.1.3 DYK'lara yönelik ders içeriklerine katkı sağlayacak etkinlik, okuma vb aktivitelerin zenginleştirilmesi sağlanacaktır. S1.1.4 DYK içerikleri öğrencinin hazırbulunuşluk seviyesi dikkate alınarak hazırlanacaktır. S1.1.5 Öğrencilerin devamsızlık nedenleri tespit edilerek devamsızlığa neden olan etmenler giderilecektir.									
Maliyet Tahmini	5.000 TL									
Tespitler	DYK ların açılmasında öğrenci talepleri merkez alınmıştır.									
İhtiyaçlar	Öğretmenlerin hafta içi kurs talebi daha fazladır. Hafta sonu kurslarına katılımında gönüllü olmaları ihtiyacı bulunmaktadır. Ara sınıflar için de DYK açılması.									

Amaç2	Öğrencilere medeniyetimizin ve insanlığın ortak değerleriyle çağın gereklerine uygun bilgi, beceri, tutum ve davranışlarkazandırılacaktır.
Hedef2.1	Öğrencilerin akademik başarılarıyla birlikte tasarım ve girişimcilik yönlerini artırmaya yönelik bütüncül çalışmalar yürütülecektir.

Performans Göstergeleri		Hedefe Etkisi*	Başlangıç Değeri**	1.Yıl	2.Yıl	3.yıl	4.Yıl	5.Yıl	İzleme Sıklığı	Rapor Sıklığı
PG2.1.1	Matematik dersi yıl sonu puanı ortalaması	%25	20	25	40	45	50	55	6 ay	6 ay
PG2.1.2	Türkçe dersi yıl sonu puanı ortalaması	%15	25	25	45	50	55	60	6 ay	6 ay
PG2.1.3	Fen Bilimleri dersi yıl sonu puanı ortalaması	%25	35	35	40	45	50	55	6 ay	6 ay
PG2.1.4	Yabancı dil dersi yıl sonu puanı ortalaması	%15	25	25	30	35	40	45	6 ay	6 ay
PG2.1.5	Öğrenci başına okunan kitap sayısı	%20	5	5	10	15	20	30	6 ay	6 ay
Koordinatör Birim	Okul İdaresi, Öğretmenler, Veli ve Öğrenciler									
İşbirliği Yapılacak Birimler	İlçe MEM, Diğer okul ve kurumların Rehberlik birimleri									
Riskler	“EğitimdeBaşarı” kavramından yalnızca akademik başarının anlaşılması Eğitmcilerin yerel ve ulusal düzeyde yürütülen çalışmalara gönüllü olarak yeterli destek vermemesi Sosyal, kültürelve sportif faaliyetlerle ilgili kurumlarda veri toplanamaması									
Stratejiler	S2.1.1 Öğrencilerin kazanım eksiklikleri tespit edilerek destekleme ve yetiştirme kurslarıyla akademik yeterliklerinin artırılmasısağlanacaktır. S2.1.2 Öğrencilerin kompozisyon, resim, şiir vb. yarışmalara katılımları teşvik edilecek, okul içerisinde yapılan yarışmalarda öğrencilerin ödüllendirilmesi sağlanacaktır. S2.1.3 Okul kütüphanesi zenginleştirilecek, öğrencilerin kitap okumasını teşvik edecek etkinlikler düzenlenecektir. S2.1.4 Öğrencilerin yerel, ulusal ve uluslararası proje ve yarışmalara katılımları teşvik edilecektir. S2.1.5Öğrencilerin ortaokul 5.sınıflarda yabancı dil ağırlıklı eğitim almaları sağlanacaktır.									
Maliyet Tahmini	25.000									
Tespitler	Okulumuzda sosyal, kültürel ve sportif etkinliklere yönelik çalışmaların olduğu görülmüştür. Okulumuzda sosyal, kültürel ve sportif etkinliklere yönelik yarışmalara katılım olduğugörülmüştür.									
İhtiyaçlar	Okulda Dil sınıfları için yeterli derslik yok. Okul sosyal faaliyetlere katılmak için ekipmanlara ihtiyaç duyulmuştur. Okuma kitap sayısı azdır.									

Amaç2	Öğrencilere medeniyetimizin ve insanlığın ortak değerleriyle çağın gereklerine uygun bilgi, beceri, tutum ve davranışlar kazandırılacaktır.
Hedef2.2	Öğrencilerin bilimsel, kültürel, sanatsal, sportif ve toplum hizmeti alanlarında ders dışı etkinliklere katılım oranı artırılabacaktır.

Performans Göstergeleri		Hedef Etkisi*	Başlangıç Değeri**	1.Yıl	2.Yıl	3.yıl	4.Yıl	5.Yıl	İzleme Sıklığı	Rapor Sıklığı
PG2.2.1	Okulda bir eğitim ve öğretim döneminde bilimsel, kültürel, sanatsal ve sportif alanlarda en az bir faaliyete katılan öğrenci oranı (%)	%25	%16	%25	%35	%45	%50	%55	6 ay	6 ay
PG2.2.2	Bir eğitim ve öğretim yılında en az iki sosyal sorumluluk ve toplum hizmeti çalışmalarına katılan öğrenci oranı (%)	%25	%40	%45	%55	%60	%65	%70	6 ay	6 ay
PG2.2.3	Bir eğitim ve öğretim yılında yerel, ulusal ve uluslararası proje, yarışma vb. etkinliklere katılan öğrenci oranı (%)	%25	%20	%30	%40	%45	%48	%50	6 ay	6 ay
PG2.2.4	Okulda bir eğitim ve öğretim yılında geleneksel çocuk oyunları alt başlığında en az bir faaliyete katılan öğrenci oranı (%)	%25	%10	%15	%25	%35	%45	%50	6 ay	6 ay
Koordinatör Birim	Okul İdaresi, Öğretmenler, Veli ve Öğrenciler									
İşbirliği Yapılacak Birimler	İlçe MEM, Diğer okul ve kurumların Rehberlik birimleri									
Riskler	TÜBİTAK Fonlarında yapılması muhtemel kısıtlamalar Okul dışı faaliyetlerde velinin izin vermemesi Velinin sadece akademik başarıya odaklı olma düşünceleri,									
Stratejiler	S2.2.1. Her bir öğrencinin bir kulüp faaliyetinde aktif olarak yer alması sağlanarak kulüp faaliyetlerinin etkinliği artırılacaktır. S2.2.2. Öğrencilerin seviyelerine uygun olarak toplumsal sorunların çözümüne katkı sağlamak ve farkındalık oluşturmak amacıyla afet ve acil durum, çevre, eğitim, spor, kültür ve turizm, sağlık ve sosyal hizmetler alanlarında toplum hizmeti faaliyetlerine katılımları artırılacaktır. S2.2.3. Okul bünyesinde yarışmalar düzenlenecektir. S2.2.4. Diğer kurum ve kuruluşlarla iş birliği içerisinde yürütülen bilimsel, sosyal, kültürel, sanatsal ve sportif alanlardaki faaliyetler artırılacaktır. S2.2.5. Okul bahçeleri çocukların geleneksel oyunlarla vakit geçirmelerini sağlayacak ve gelişimlerini destekleyecek şekilde etkin olarak kullanılacaktır S2.2.6. Okul bünyesinde etkinlikler düzenlenecektir. S2.2.7. Öğrencilerin yerel, ulusal ve uluslararası proje ve yarışmalara katılmaları teşvik edilecektir. S2.2.8. Okul bahçeleri geleneksel çocuk oyunlarına yönelik düzenlenecektir. S2.2.9. Öğrenci seviyesine ve öğretim programı kazanımlarına uygun olarak geleneksel çocuk oyunları ders içi etkinliklerde kullanılacaktır. S2.2.10. Tabiat Okulu, Mesleki yarışmalar, Üç aylar ve Ramazan, Vakit Kuşanmak –Namaz-, Arapça yarışmaları gibi etkinliklere öğrencilerin katılımları teşvik edilecektir.									
Maliyet Tahmini	50.000									
Tespitler	Bilimsel çalışmalarda finansal yetersizlik olduğu görülmüştür. Öğrencilerin sosyal kulüplere katılım sağlamasının nedeni okul saatleri dışında yapılmasıdır. Spor salonu yok. Çok amaçlı salon için mekan yok.									
İhtiyaçlar	Bilimsel çalışmalara yönelik zaman, eğitim ve finans desteğine ihtiyaç vardı. Bilimsel çalışmalar için fen laboratuvarına, spor faaliyetleri için spor salonuna ve kulüpler için dersliklere ihtiyaç vardır.									

Amaç3	Eğitim ortamlarının fiziki imkânları geliştirilecektir
Hedef3.1	Temel eğitimde okulların niteliğini arttıracak uygulamalara ve çalışmalara yer verilmesi sağlanacaktır.

Performans Göstergeleri		Hedefe Etkisi*	Başlangıç Değeri**	1.Yıl	2.Yıl	3.yıl	4.Yıl	5.Yıl	İzleme Sıklığı	Rapor Sıklığı
PG3.1.1	İyileştirilen fiziki mekân sayısı	%100	%10	%20	%35	%40	%45	%50	6 ay	6 ay
Koordinatör Birim	Okul İdaresi, Öğretmenler, Veli ve Öğrenciler									
İşbirliği Yapılacak Birimler	İlçe MEM, Diğer okul ve kurumların Rehberlik birimleri, Kaymakamlık ve belediye.									
Riskler	Derslik sayısıyeneden yapılamayacağı için ikili eğitime dönüşüm yapılabilir.									
Stratejiler	S3.1.1 Fiziki mekânların (derslikler, spor salonu, kütüphaneler, atölyeler vb.) iyileştirilmesi için kamu idareleri, belediyeler ve işverenlerle iş birlikleri yapılacaktır.									
Maliyet Tahmini	70.000									
Tespitler	Yeni kendi binası yapılamayabilir. Bu nedenle ikili eğitime dönüştürülebilir.									
İhtiyaçlar	Bahçe düzenlenmeli, oyun alanı artırılmalı. Derslik sayısı az.									

Amaç4	Okulun eğitimin temel ilkeleri doğrultusunda niteliğini arttırmak amacıyla kurumsal kapasite geliştirilecektir.
Hedef4.1	Eğitim ve öğretimin sağlıklı ve güvenli bir ortamda gerçekleştirilmesi için okul sağlığı ve güvenliği geliştirilecektir.

Performans Göstergeleri		Hedef Etkisi*	Başlangıç Değeri**	1.Yıl	2.Yıl	3.yıl	4.Yıl	5.Yıl	İzleme Sıklığı	Rapor Sıklığı
PG4.1.1	Okulda yaşanan kazası sayısı	%20							6 ay	6 ay
PG4.1.2	Bağımlılıkla mücadele ile ilgili konularda eğitim alan öğrenci ve öğretmen sayısı	%20	200	220	230	240	250	270	6 ay	6 ay
PG4.1.3	Hijyen, gıda güvenliği, bulaşıcı hastalıklar ile ilgili konularda verilen eğitim alan öğrenci, öğretmen ve personel sayısı	%10	200	220	230	240	250	270	6 ay	6 ay
PG4.1.4	Sivil savunma eğitimlerine katılan öğrenci ve öğretmen sayısı	%20	250	250	255	260	270	270	6 ay	6 ay
PG4.1.5	Afet ve acil durum tatbikat sayısı	%30							6 ay	6 ay
Koordinatör Birim	Okul İdaresi, Öğretmenler, Veli ve Öğrenciler									
İşbirliği Yapılacak Birimler	İlçe MEM, Diğer okul ve kurumların Rehberlik birimleri, Kaymakamlık, İlçe Sağlık ve belediye.									
Riskler	Tatbikatlar esnasında plan dahilinde olmayan durumlar ortaya çıkabilir. Veli zorbalık yapan öğrencisine destek çıkabilir ve kötü davranış pekiştirilebilir.									
Stratejiler	S4.1.1 Eğitim ortamları iş sağlığı ve güvenliği yönergesine uygun hale getirilecektir. S4.1.2 Öğrenci, öğretmen ve velilerde farkındalık oluşturmak için bağımlılıkla mücadele, akran zorbalığı, siber zorbalık, sağlıklı beslenme ve obezite, hijyen, bulaşıcı hastalıklar ve gıda güvenliği gibi konularda alan uzmanları ile iş birliğinde eğitimler düzenlenecektir. S4.1.3 Doğa, insane ve teknoloji kaynaklı (deprem, sel, heyelan, yangın, çığ ve salgın hastalıklar vd.) afetlere karşı gerekli tedbirlerin alınması için çalışmalar yapılacaktır. S4.1.4 Doğa, insan ve teknoloji kaynaklı (deprem, sel, heyelan, yangın, çığ ve salgın hastalıklar vd.) konularında alan uzmanları ile iş birliğinde öğretmen ve öğrencilere farkındalık eğitimleri verilecektir. S4.1.5 Okulun afet ve acil durum eylem planının güncel tutulması sağlanacaktır. S4.1.6 Afet ve acil durum tatbikatları düzenlenecektir.									
Maliyet Tahmini	10.000									
Tespitler	Okul ek binasında yangın alarmı mevcut değil									
İhtiyaçlar	Yangın alarmı takılmalı, yangın tüpleri yenilenmeli.									

Amaç4	Okulun eğitimin temel ilkeleri doğrultusunda okulun niteliğini arttırmak amacıyla kurumsal kapasite geliştirilecektir
Hedef4.2	Kurum personelinin mesleki gelişimlerinin artırılması sağlanacaktır.

Performans Göstergeleri		Hedefe Etkisi*	Başlangıç Değeri**	1.Yıl	2.Yıl	3.yıl	4.Yıl	5.Yıl	İzleme Sıklığı	Rapor Sıklığı
PG4.2.1	Hizmetiçi eğitimci yöneticiler ve öğretmen sayısı	%19	17	17	17	17	17	17	6 ay	6 ay
PG4.2.2	Öğretmenlere yönelik düzenlenen eğitim sayısı	%16	4	5	6	8	9	10	6 ay	6 ay
PG4.2.3	Yöneticilere yönelik düzenlenen eğitim sayısı	%10	5	5	6	7	10	11	6 ay	6 ay
PG4.2.4	Yüksek lisans eğitimini sürdüren/ tamamlayan öğretmen ve yönetici sayısı	%30	4	4	6	8	9	10	6 ay	6 ay
PG4.2.5	Doktora eğitimini sürdüren/tamamlayan öğretmen ve yönetici sayısı	%25	0	0	0	1	2	3	6 ay	6 ay
Koordinatör Birim	Okul İdaresi, Öğretmenler, Yardımcı personel									
İşbirliği Yapılacak Birimler	İlçe MEM, Diğer okul ve kurumların Rehberlik birimleri, Okul Aile Birliği									
Riskler	Zaman planlaması yapılmayabilir. Öğretmen ders programlarını eğitimlere göre ayarlamak güç olabilir. Öğretmen ve yöneticilerin eğitim faaliyetlerinde gönüllü olmaması									
Stratejiler	S 4.2.1. Okul yöneticilerinin ve öğretmenlerin mesleki gelişim ihtiyaçları tespit edilerek bu ihtiyaçları gidermeye yönelik bir mesleki gelişim planı hazırlanacaktır. S 4.2.2. Bakanlık, diğer kurum ve kuruluşlarla yapılan iş birlikleri kapsamında yardımcı personelin görev alanı ile ilgili iş başı eğitim almaları sağlanacaktır. S4.2.3. Okul öğretmenlerinin alanlarında mesleki gelişimlerini ve öğretmenlik yeterliklerini geliştirmek için mahalli ve merkezi düzeyde eğitim almaları sağlanacaktır. S4.2. 4. Okul yöneticilerinin ve öğretmenlerin dijital platformlar aracılığıyla verilen eğitimlere katılmaları teşvik edilecektir. S4.2.5. Okul personelinin motivasyon, iş doyum ve kurumsal bağlılık düzeylerini artıracak çalışmalar yapılacaktır.									
Maliyet Tahmini	5.000									
Tespitler	Yüksek lisans için üniversitelerin devam sorunu vardır. Okul ders programına uyum olmayabilir. Faaliyetlerin belirlenmesindeki işbirliği faaliyetlere gönüllü katılımı sağladığı görülmüştür									
İhtiyaçlar	Eğitimlerin yaz programı artırılmalıdır. Faaliyetlerin zaman planlanmasının da istekliler tarafından yapılması ihtiyacı vardır.									

Amaç5	Ortaokul kademesinde öğrencilerin kaliteli eğitime erişimleri fırsat eşitliği temelinde artırılarak bilişsel, duyuşsal ve fiziksel olarak çok yönlü gelişimleri sağlanacak ve temel hayat becerilerini edinmiş öğrenciler yetiştirilecektir.
Hedef5.1	Öğrencilerin bilimsel,kültürel,sanatsal,sportif ve toplum hizmeti alanlarında ders dışı etkinliklere katılım oranı artırılacaktır

Performans Göstergeleri		Hedefe Etkisi*	Başlangıç Değeri**	1.Yıl	2.Yıl	3.yıl	4.Yıl	5.Yıl	İzleme Sıklığı	Rapor Sıklığı
PG5.1.1	Okulda bir eğitim ve öğretim döneminde bilimsel, kültürel,sanatsal ve sportif alanlarda en az bir faaliyete katılan öğrenci oranı (%)	%25	%16	%25	%35	%45	%50	%55	6 ay	6 ay
PG5.1.2	Bir eğitim ve öğretim yılında en az iki sosyal sorumluluk ve toplum hizmeti çalışmalarına katılan öğrenci oranı (%)	%25	%40	%45	%55	%60	%65	%70	6 ay	6 ay
PG5.1.3	Bir eğitim ve öğretim yılında yerel, ulusal ve uluslararası proje, yarışma vb. etkinliklere katılan öğrenci oranı (%)	%15	%20	%30	%40	%45	%48	%50	6 ay	6 ay
PG5.1.4	Okulda bir eğitim ve öğretim yılında geleneksel çocuk oyunları alt başlığında en az bir faaliyete katılan öğrenci oranı (%)	%15	%10	%15	%25	%35	%45	%50	6 ay	6 ay
PG5.1.5	Okulda bir eğitim ve öğretim yılında geleneksel çocuk oyunlarına yönelik olarak düzenlenen alan/mekansayısı.	%20	2	2	2	3	5	6	6 ay	6 ay
Koordinatör Birim	Okul İdaresi, Öğretmenler, Veli ve Öğrenciler									
İşbirliği Yapılacak Birimler	İlçe MEM, Diğer okul ve kurumların Rehberlik birimleri									
Riskler	TÜBİTAK Fonlarında yapılması muhtemel kısıtlamalar Okul dışı faaliyetlerde velinin izin vermemesi Velinin sadece akademik başarıya odaklı olma düşünceleri,									
Stratejiler	S 5.1.1 Her bir öğrencinin bir kulüp faaliyetinde aktif olarak yer alması sağlanarak kulüp faaliyetlerini netkinliği artırılacaktır. S 5.1.2 Öğrencilerin seviyelerine uygun olarak toplumsal sorunların çözümüne katkı sağlamak ve farkındalık oluşturmak amacıyla a fet ve acil durum, çevre, eğitim, spor,kültür ve turizm,sağlıkvesosyal hizmetler alanlarında toplum hizmeti faaliyetlerine katılımları artırılacaktır. S 5.1.3 Okul bünyesinde yarışmalar düzenlenecektir. S 5.1.4 Diğer kurum ve kuruluşlarla işbirliği içerisinde yürütülen bilimsel, sosyal, kültürel, sanatsal ve sportif alanlardaki faaliyetler artırılacaktır. S 5.1.5 Okul bahçeleri çocukların geleneksel oyunlarla vakit geçirmelerini sağlayacak ve gelişimlerini destekleyecek şekilde etkin olarak kullanılacaktır S 5.1.6 Okul bünyesinde etkinlikler düzenlenecektir. S 5.1.7 Öğrencilerin yerel, ulusal ve uluslararası proje ve yarışmalara katılmaları teşvik edilecektir. S 5.1.8 E-okul sisteminde bulunan sosyal etkinlik modülünde gerçekleştirilen etkinlikler işlenecektir. S 5.1.9 Okul bahçeleri geleneksel çocuk oyunlarına yönelik düzenlenecektir. S 5.1.10 Öğrenci seviyesine ve öğretim program kazanımlarına uygun olarak geleneksel çocuk oyunları ders içi etkinliklerde kullanılacaktır. S 5.1.11 Eğitim-öğretim yılı içerisinde okullarda geleneksel çocuk oyunları şenliği yapılacaktır.									
Maliyet Tahmini	20.000									
Tespitler	Bilimsel çalışmalarda finansal yetersizlik olduğu görülmüştür. Öğrencilerin sosyal kulüplere katılım sağlamamasının nedeni okul saatleri dışında yapılmasıdır. Spor salonu yok. Çok amaçlı salon için mekan yok.									
İhtiyaçlar	Bilimsel çalışmalara yönelik zaman, eğitim ve finans desteğine ihtiyaç vardı. Bilimsel çalışmalar için fen laboratuvarına, spor faaliyetleri için spor salonunave kulüpler için dersliklere ihtiyaç vardır.									

Amaç6	Eğitim ve öğretimin niteliğinin geliştirilmesi sağlanacaktır.									
Hedef6.1	Kurum personelinin mesleki gelişmelerinin artırılması sağlanacaktır.									
Performans Göstergeleri		Hedefe Etkisi*	Başlangıç Değeri**	1.Yıl	2.Yıl	3.yıl	4.Yıl	5.Yıl	İzleme Sıklığı	Rapor Sıklığı
PG6.1.1	Hizmet içi eğitim alan yönetici ve öğretmen sayısı	%13	17	17	17	17	17	17	6 ay	6 ay
PG6.1.3	Uzaktan hizmet içi eğitime katılan öğretmen sayısı	%17	17	17	17	17	17	17	6 ay	6 ay
PG6.1.5	Öğretmenlere yönelik düzenlenen eğitim sayısı	%20	4	5	6	8	9	10	6 ay	6 ay
PG6.1.6	Yöneticilere yönelik düzenlenen eğitim sayısı	%20	5	5	6	7	10	11	6 ay	6 ay
PG6.1.7	Yüksek lisans eğitimini sürdüren/tamamlayan öğretmen ve yönetici sayısı	%30	4	4	6	8	9	10	6 ay	6 ay
Koordinatör Birim	Okul İdaresi, Öğretmenler, Yardımcı personel									
İşbirliği Yapılacak Birimler	İlçe MEM, Diğer okul ve kurumların Rehberlik birimleri, Okul Aile Birliği									
Riskler	Zaman planlaması yapılmayabilir. Öğretmen ders programlarını eğitimlere göre ayarlamak güç olabilir. Öğretmen ve yöneticilerin eğitim faaliyetlerinde gönüllü olmaması									
Stratejiler	S6.1.1 Okul yöneticilerinin ve öğretmenlerin mesleki gelişim ihtiyaçları tespit edilerek bu ihtiyaçları gidermeye yönelik bir mesleki gelişim planı hazırlanacaktır. S6.1.2 Bakanlık, diğer kurum ve kuruluşlarla yapılan iş birlikleri kapsamında yardımcı personelin görev alanı ile ilgili iş başı eğitim almaları sağlanacaktır. S6.1.3 Okul öğretmenlerinin alanlarında mesleki gelişmelerini ve öğretmenlik yeterliklerini geliştirmek için mahalli ve merkezi düzeyde eğitim almaları sağlanacaktır. S6.1.4 Okul yöneticilerinin ve öğretmenlerin dijital platformlar aracılığıyla verilen eğitimlere atılmaları teşvik edilecektir. S6.1.5 Okul personelinin motivasyon, iş doyum ve kurumsal bağlılık düzeylerini artıracak çalışmalar yapılacaktır.									
Maliyet Tahmini	5.000 TL									
Tespitler	Yüksek lisans için üniversitelerin devam sorunu vardır. Okul ders programına uyum olmayabilir. Faaliyetlerin belirlenmesindeki işbirliği faaliyetlere gönüllü katılımı sağladığı görülmüştür.									
İhtiyaçlar	Eğitimlerin yaz programı artırılmalıdır. Faaliyetlerin zaman planlanmasının da istekliler tarafından yapılması ihtiyacı vardır.									

4.4. Maliyetlendirme

Okulumuz hizmetlerinin istenilen düzeyde ve kalitede sunulabilmesi için program ve proje bazında kaynak tahsisleri ile bütçesinin stratejik planına, yıllık amaç ve hedefleri ile performans göstergelerine dayandırılması gerekmektedir. Okulumuz 2024-2028 Stratejik Planının maliyetlendirilmesi sürecindeki temel gaye İlçe Milli Eğitimin Stratejik Planında olduğu gibi stratejik amaç ve hedeflerin gerektirdiği maliyetlerin ortaya konulması suretiyle politika tercihlerinin ve karar alma sürecinin rasyonelleştirilmesine katkıda bulunmaktadır. Bu sayede, stratejik plan ile bütçe arasındaki bağlantı güçlendirecek ve harcamaların

önceliklendirilmesi süreci iyileştirilecektir. Bu kapsamda, belirlenen tedbirler doğrultusunda gerçekleştirilecek faaliyet ve projeler ile bunların tahmini kaynak ihtiyacı belirlenmiştir. Okulumuz 2024-2028 Stratejik Planı'nda yer alan stratejik amaçların gerçekleştirilebilmesi için beş yıllık süre için tahmini 175000TL'lik kaynağa ihtiyaç duyulmaktadır. Planda yer alan hedeflerin maliyet tahmini toplamından her bir amacın tahmini maliyetine, amaçmaliyetleri toplamından ise stratejik planın tahmini maliyetine ulaşılmıştır. Ekonomiden dolayı farklılık gösterebilir.

Tablo27. Tahmini Maliyet Tablosu

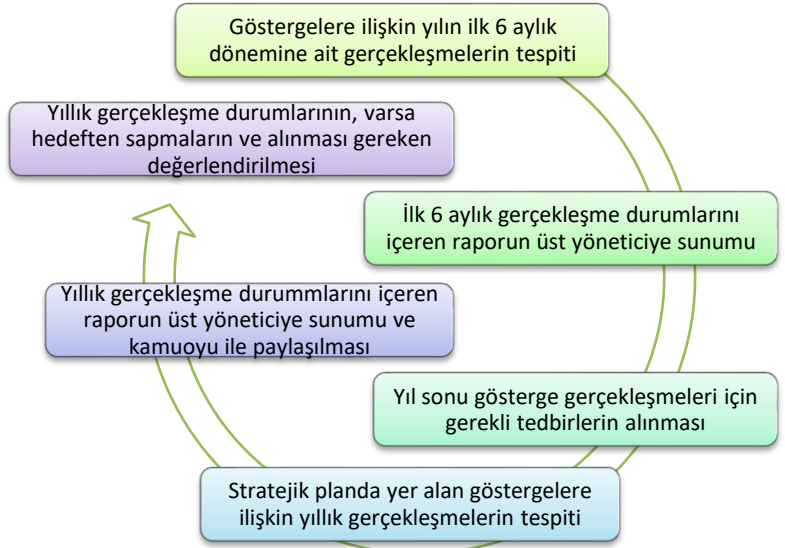
	2024	2025	2026	2027	2028	ToplamMaliyet
Amaç 1.1	400	600	700	1.300	2.000	5.000
Amaç 2.1	1.000	4.000	5.000	7.000	8.000	25.000
Amaç 2.2	5.000	8.000	9.000	12.000	6.000	50.000
Amaç 3.1	10.000	12.000	13.000	15.000	20.000	70.000
Amaç 4.1	1.000	1.500	2.000	2.500	3.000	10.000
Amaç 4.2	400	600	700	1.300	2.000	5.000
Amaç 5.1	1.000	3.000	4.000	5.000	7.000	20.000
Amaç 6.1	500	600	900	1.000	2.000	5.000
Genel Yönetim Giderleri	10.000	10.000	10.000	10.000	10.000	50.000
TOPLAM	29.300	40.300	45.300	55.100	60.000	245.000

5. BÖLÜM: İZLEME VE DEĞERLENDİRME

İzleme, stratejik plan uygulamasının sistematik olarak takip edilmesi ve raporlanmasıdır. Değerlendirme ise uygulama sonuçlarının amaç ve hedeflere kıyasla ölçülmesi ile söz konusu amaç ile hedeflerin tutarlılık ve uygunluğunun analizi olarak tanımlanmaktadır. Stratejik planda ortaya konulan hedeflere ilişkin olarak yıllık iş planlarının oluşturulması ve hedeflere ilişkin somut göstergelerin geliştirilmesi önem arz etmektedir. Diğer taraftan, stratejik planın gerçekleştirilmesinde etkili bir izleme ve değerlendirme sisteminin kurulması temel kritik başarı faktörü olarak görünmektedir. 5018 sayılı kanun çerçevesinde hazırlanan yıllık raporların yanı sıra yıl içindeki uygulamaların takibine imkân tanıyacak belirli periyotları içeren raporlama ile uygulamaların izlenmesi ve gerekli değerlendirmelerin yapılarak faaliyetlerin sürekli olarak iyileştirilmesinin sağlanması öngörülmektedir. Mehmet Akif Ersoy Ortaokulu Müdürlüğü 2024-2028 Stratejik Planı İzleme ve Değerlendirme Modeli'nin çerçevesini; 2024-2028 Stratejik Planı ve performans programlarında yer alan performans göstergelerinin gerçekleşme durumlarının tespit edilmesi, Performans göstergelerinin gerçekleşme durumlarının hedeflerle kıyaslanması, Sonuçların raporlanması ve paydaşlarla paylaşımı, Gerekli tedbirlerin alınması süreçleri oluşturmaktadır.

Müdürlüğümüz 2024-2028 Stratejik Planında yer alan performans göstergelerinin gerçekleşme durumlarının tespiti yılda iki kez yapılacaktır. Yılın ilk altı aylık dönemini kapsayan birinci izleme kapsamında, Müdürlüğümüz strateji geliştirme birimi tarafından performans programlarında yer alan performans göstergelerinin gerçekleşme durumları tespit edilecektir. Göstergelerin gerçekleşme durumları hakkında hazırlanan rapor üst yöneticiye sunulacak ve böylelikle göstergelerdeki yıllık hedeflere ulaşılmasını sağlamak üzere gerekli görülebilecek tedbirlerin alınması sağlanacaktır.

Yılın tamamını kapsayan ikinci izleme dâhilinde; Müdürlüğümüz strateji geliştirme birimi tarafından performans programlarında yer alan performans göstergelerinin yılsonu gerçekleşme durumları tespit edilecektir. Yılsonu gerçekleşme durumları, varsa gösterge hedeflerinden sapmalar ve bunların iyileştirilmesi sağlanacaktır.



İZLEME DEĞERLENDİRME DÖNEMİ	GERÇEKLEŞTİRİLEME ZAMANI	İZLEME DEĞERLENDİRME DÖNEMİ SÜREÇ AÇIKLAMASI	ZAMAN KAPSAMI
Birinci İzleme-Değerlendirme Dönemi	Her yılın Temmuz ayı içerisinde	Göstergelerin gerçekleşme durumları hakkında hazırlanan raporun kurum müdürüne sunulması	Ocak-Temmuz dönemi
İkinci İzleme-Değerlendirme Dönemi	İzleyen yılın Şubat ayı sonuna kadar	Gösterge hedeflerinden sapmaların ve sapma nedenlerin değerlendirilerek gerekli Stratejilerin alınması	Bir yıllık dönem

4. Tablo / Şekil / Grafikler / Ekler

Ek-4Paydaş Anketleri

Aşağıda verilen anketler, okul/kurumlara örnek olması bakımından rehberine eklenmiştir. Anket içerikleri, okul /kurum türüne ve yapısına göre değişiklik göstermelidir.

Sevgili Öğrencimiz;

- Bu anketin amacı, okul hakkındaki görüşlerini toplamaktır.
- Bu anket, kimlik bilgileri girilmeden yapılmalıdır.
- Okul hakkında görüşlerini yansıtan kutuya “X” işareti koyarak neler düşündüğünü öğrenmemize yardımcı olabilirsin.
- Anketimize katıldığın için teşekkür ederiz.

NO	ORTAOKUL ÖĞRENCİLERİ İÇİN KONUBAŞLIKLARI	Kesinlikle	Katılıyorum	Kararsızım	Kesinlikle Katılmıyorum	Katılmıyorum
01-	Okulda kendimi güvende hissediyorum.	0	0	0	0	0
02-	Okul temiz ve hijyeniktir.	0	0	0	0	0
03-	Okulun fiziki koşullarını yeterlidir.	0	0	0	0	0
04-	Okul, yeni Kabul edilen çocuklara uygun desteği sağlar.	0	0	0	0	0
05-	Farklı kültürlerden gelen öğrencilerin bu okulda memnuniyetle karşılanacağını düşünüyorum.	0	0	0	0	0
06-	Öğretmenlerime ihtiyaç duyduğumda kolaylıkla görüşebilirim.	0	0	0	0	0
07-	Okul müdürüne ihtiyaç duyduğumda kolaylıkla görüşebilirim.	0	0	0	0	0
08-	Okul rehberlik servisinden ihtiyaçlarım doğrultusunda faydalanabiliyorum.	0	0	0	0	0
09-	Okul kişisel hedefler belirlememde ve bu hedeflere ulaşmamda yeterli rehberlik ediyor.	0	0	0	0	0
10-	Okulumda yer almam için bir çok fırsat var.	0	0	0	0	0
11-	Okul bana yeterli ders dışı etkinlik olanakları sunuyor.	0	0	0	0	0
12-	Okul kulüpleri amacına uygun şekilde gelişimime katkı sağlıyor.	0	0	0	0	0
13-	Öğretmenlerim sınıfta adil kurallara sahipler ve tarafsızlar.	0	0	0	0	0
14-	Öğretmenlerim beni daha iyi performans göstermem için teşvik ediyor.	0	0	0	0	0
15-	Öğretmenlerim derslerin işlenişinde farklı ve ilgi çekici yöntemler kullanır.	0	0	0	0	0
16-	Sınav ve ödevlerin beni değerlendirmek için adil ve yeterli olduğunu düşünüyorum.	0	0	0	0	0
17-	Okulda düzenlenen sanatsal ve kültürel faaliyetler yeterlidir.	0	0	0	0	0
18-	Okulda öğrencilerin görüşleri dikkate alınır.	0	0	0	0	0
19-	Okul kantininde yeterli ve sağlıklı yiyecekler var.	0	0	0	0	0
20-	DYK'leri yeterli buluyorum.	0	0	0	0	0

Kıymetli Öğretmenimiz;

- Bu anketin amacı, okul/kurum çalışmalarındaki görüşlerinizi almaktır.
- Bu ankette kimlik bilgileri yer almaz.
- Lütfen okul hakkındaki görüşlerinizi en iyi yansıtan kutuya “X” işareti koyarak belirtiniz.
- Anketimize katıldığınız için teşekkür ederiz.

NO	ÖĞRETMENLER İÇİN KONUBAŞLIKLARI	Kesinlikle Katılıyorum			Kesinlikle Katılmıyorum	
		Katılıyorum	Kararsızım	Katılmıyorum	Katılmıyorum	Katılmıyorum
01-	Okulum misyonu ve vizyonunu tam olarak anlıyorum.	0	0	0	0	0
02-	Okulda eğitim ve yönetim kalitesi sürekli olarak gelişiyor.	0	0	0	0	0
03-	Okul temiz ve hijyeniktir.	0	0	0	0	0
04-	Okul, öğrencilerin ve personelin güvenliğini sağlamak için uygun güvenlik önlemleridir.	0	0	0	0	0
05-	Okul, yeni kabuledilen öğrencilere uygun desteği sağlar.	0	0	0	0	0
06-	Okulumuz mesleki yeterliliği geliştirme için eğitim fırsatları sunuyor.	0	0	0	0	0
07-	Okul yönetimimiz öğretmenleri etkin bir şekilde yönlendirir.	0	0	0	0	0
08-	Okulumuz, öğrencilerin öğrenme ilgisini uyandıracak bir öğrenme ortamı oluşturmuştur.	0	0	0	0	0
09-	Etkili bir öğretmen olmak için ihtiyaç duyduğum kaynaklara erişimim var.	0	0	0	0	0
10-	Bana sunulan kaynakları kullanmak için gerekli eğitimciyim.	0	0	0	0	0
11-	Okulumuzun, farklı ihtiyaçları olan öğrencileri desteklemek için etkin bir politikası vardır.	0	0	0	0	0
12-	Okulumuz müfredat uygulaması etkin bir şekilde izler.	0	0	0	0	0
13-	Okulumuz, velilere uygun etkinlikler düzenlemektedir.	0	0	0	0	0
14-	Diğer öğretmenlerle işbirliği yaparım.	0	0	0	0	0
15-	Okul personeli arasında dostane bir ilişki sürdürülür.	0	0	0	0	0
16-	Takım ruhumuz ve moralimiz yüksektir.	0	0	0	0	0
17-	Okulumuza aidiyet hissediyorum.	0	0	0	0	0

Kıymetli Velimiz;

- Bu anketin amacı, okul/kurum çalışmalarını hakkındaki görüşlerinizi almaktır.
- Bu ankette kimlik bilgileri yer almaz.
- Lütfen okul/kurum hakkındaki görüşlerinizi izniyi yazıtankutuya "X" işareti koyarak belirtiniz.
- Anketimize katıldığınızı içi teşekkür ederiz.

NO	VELİLERİÇİN KONUBAŞLIKLARI	Kesinlikle Katılıyorum	Katılıyorum	Kararsızım	Kesinlikle Katılmıyorum	Katılmıyorum
01-	Okulun misyonu ve vizyonunu tam olarak anlıyorum.	0	0	0	0	0
02-	Okulda eğitim ve yönetim kalitesi sürekli olarak gelişiyor.	0	0	0	0	0
03-	Okul temiz ve hijyeniktir.	0	0	0	0	0
04-	Okul, öğrencilerin ve personelin güvenliğini sağlamak için uygun güvenlik önlemleri alır.	0	0	0	0	0
05-	Okul, yeni kabul edilen öğrencilere uygun desteği sağlar.	0	0	0	0	0
06-	Okul, çocuğumun okumaya olan ilgisini geliştirmesine yardımcı olabilir.	0	0	0	0	0
07-	Okul çocuğumun öğrenme ilgisini güçlendiriyor.	0	0	0	0	0
08-	Okul çocuğumun ahlaki gelişimini teşvik edebilir.	0	0	0	0	0
09-	Okulda kullanılan değerlendirme yöntemleri çocuğumun gelişimini tüm yönleriyle anlamama yardımcı oluyor.	0	0	0	0	0
10-	Okul, çocuğumun öğrenme performansı ve gelişimi hakkında beni iyi bilgilendiriyor.	0	0	0	0	0
11-	Okul çocuğuma duygusal rahatsızlık ve öğrenme güçlükleri ile karşılaştığında yeterli desteği ve rehberlik sağlar.	0	0	0	0	0
12-	Öğretmenlerin benimle iletişim kurma yöntemlerinden memnunum.	0	0	0	0	0
13-	Herhangi bir problem durumunda müdür endişelerime cevap veriyor.	0	0	0	0	0
14-	Okulda, velilerin ihtiyaçlarına uygun eğitim faaliyetleri düzenlenir.	0	0	0	0	0
15-	Okul, çocukların gelişimini desteklemek için velilerle iyi bir ilişki kurar.	0	0	0	0	0
16-	Okul, aktif veli katılımını teşvik eder.	0	0	0	0	0
17-	Okulun veli etkinliklerine aktif olarak katılırım.	0	0	0	0	0
18-	Bir veli olarak okula aidiyet hissediyorum.	0	0	0	0	0
19-	Çocuğumun ev ödevlerini tamamlamasını sağlarım.	0	0	0	0	0
20-	Çocuğumu okumaya teşvik ederim.	0	0	0	0	0
21-	Çocuğumun her gün okula gitmesini sağlarım.	0	0	0	0	0
22-	Çocuğumun eğitiminde aktif bir ortağım.	0	0	0	0	0

MEHMET AKİF ERSOY ORTAOKULU MÜDÜRLÜĞÜ

STRATEJİK PLAN ÜST KURULU

5018 sayılı Kamu Mali Yönetimi ve Kontrol Kanunu ve diğer mevzuatın zorunlu kıldığı Mehmet Akif Ersoy Ortaokulu Müdürlüğü 2024-2028 Stratejik Planı ilgili birimlerin katkısıyla hazırlanmış ve 01.01.2024 tarihi itibarıyla yürürlüğe girmeye hazır hale getirilmiştir.

Stratejik planın uygulamaya geçebilmesi için kurum yöneticilerinin planda yer alan tüm amaç, hedef ve faaliyetleri benimsedikleri ve uygulama yükümlülüklerini kabul ettiklerini imza karşılığı beyan etmeleri gerekmektedir.

Buna göre tüm yöneticilerin aşağıdaki ifade doğrultusunda stratejik planı Doğubayazıt İlçe Milli Eğitim Müdürlüğü Makamına gönderilmek üzere imzalamaları gerekmektedir.

“Mehmet Akif Ersoy Ortaokulu Müdürlüğü’nün 2024-2028 yılları arasında kapsayan stratejik planını inceledim, tüm stratejik planın stratejik amaçlar doğrultusunda uygulanması ile ilgili sorumluluk alanıma giren amaç hedef ve faaliyetlerin yürütülmesi konusunda tüm yasal sorumlulukları kabul ediyorum”

STRATEJİK PLAN ÜST KURULU

SIRA NO	ADI-SOYADI	GÖREVİ	İMZA
1	Barış ATLI	Okul Müdürü	
2	Ercan ÖZDEN	Müdür Yardımcısı	
3	Onur TOSUN	Öğretmen	
4	Bülent İĞREÇ	Okul Aile Birliği Başkanı	
5	Mecburiye AKBULUT	Gönüllü Veli	

